

ОСОБЕННОСТИ РАЗМЕЩЕНИЯ ВЫСОТНЫХ ЗДАНИЙ

Лихачев Е.Н., кандидат архитектуры, доцент

Шамец А.А., архитектор, мастерская архитектуры

Новосибирский государственный университет архитектуры, дизайна и искусств имени А.Д. Крячкова

Аннотация. Проектирование высотных зданий на начальном этапе их формирования предусматривает разработку концепции их градостроительного размещения с выбором оптимальных типов и приемов, которые в настоящее время в условиях крупного сибирского города, например, Новосибирска, отсутствуют.

В статье проанализированы приемы и особенности размещения высотных зданий в структуре крупного города на начальном периоде их формирования. Основные типы и приемы размещения высотных зданий выявлены на примере «сталинских высоток» и ММДЦ «Москва-Сити».

Ключевые слова: высотные здания; типы и приемы размещения; отдельно стоящий тип размещения; кустовой тип размещения; гнездовой тип размещения.

Основными факторами строительства высотных зданий в крупном сибирском городе являются желание изменить и улучшить образ города, создать новую компактную многофункциональную структуру в условиях повышения цен на землю и массовой миграции людей в крупный региональный центр. Современная архитектурная практика предполагает изучение процессов формирования и типологии высотной застройки. В крупнейших городах вопрос строительства высотных зданий за последнее время становится наиболее актуальным. Высотные здания являются не только градостроительной доминантой, но и центром притяжения городской социально-экономической, социокультурной, высокотехнологической и транспортной инфраструктуры. Размещение высотного здания влияет на дальнейшее развитие города, поскольку такие доминирующие объекты формируют новый силуэт города, меняют его каркас и оказывают серьезное влияние на архитектурный облик [1].

В настоящее время в Новосибирске, как и в других крупных городах Сибири, начинает внедряться практика высотного строительства [2]. В этой связи представляет несомненный интерес изучение особенностей размещения высотных зданий на начальном этапе их формирования в городской среде.

Изучение местоположения ряда высотных зданий, окружающего их ландшафта, связей с близлежащими планировочными элементами позволило определить основные типы и приемы размещения высотных зданий, которые возможно использовать в настоящее время.

Ярким примером сложения типов размещения высотных зданий в отечественной практике

являются семь «сталинских высоток» в Москве. Разработки проектов начались в 1947 г. – это был первый опыт высотного строительства в Советском Союзе. Высотные здания в первую очередь имели идеологическое значение и задумывались как символ Победы в Великой Отечественной войне, достижений государства в науке, культуре и промышленности, а также как симбиоз русских национальных традиций и прогрессивных идей в архитектуре и искусстве [3].

В первую очередь концепция высотных зданий была связана с архитектурно-пространственным решением комплекса Кремля: архитектура отражала образ кремлевских башен и церковных колоколен. Немаловажным фактором являлось визуальное восприятие новых объектов как композиционных доминант с разных видовых точек. Поэтому при проектировании уделялось большое внимание ландшафтно-визуальному анализу территории Москвы для выявления территорий размещения. Характер ландшафта, излучины Москвы-реки, перепады рельефа, историческая застройка стали факторами, определяющими типы и приемы размещения высотных зданий [3].

При детальном рассмотрении конкретных типов размещения высотных зданий можно выделить отдельные приемы, характерные для того или иного комплекса.

На примере главного корпуса МГУ (1953 г.) и жилого дома на Котельнической набережной (1952 г.) можно выявить «отдельно стоящий» тип размещения высотного здания. В данном случае система композиционных осей ансамбля высотного здания и его окружающей застройки подчинены общей идее.

Комплекс зданий главного корпуса МГУ является ярким примером современного паркового ансамбля (рис. 1). Территория окружена лесопарком и не имеет плотной застройки. Здесь «парковый» прием размещения сочетается с «террасным».

Высотное здание построено на сложном рельефе, на верхней площадке Воробьевых гор – одной из самых высоких точек Москвы. Территория лесопарка представляет собой систему террас, понижающихся к Москве-реке.



Рис. 1. Главный корпус МГУ

Иной прием размещения мы наблюдаем на примере жилого дома на Котельнической набережной (рис. 2). В данном случае высотное здание расположено в плотной исторической застройке малой и средней этажности, панорама на него в полной мере открывается только со стороны моста и набережных. Здание имеет один главный фасад, кото-

рый ориентирован на стрелку слияния Москвы-реки и реки Яуза. Данный пример можно отнести к «береговому» приему размещения. Если рассматривать жилой дом с точки зрения «террасного» приема размещения, то, в отличие от главного корпуса МГУ, здесь использован нижний уровень площадки относительно точек восприятия.



*Рис. 2. Жилой дом на Котельнической набережной
(фото: А.А. Шапец)*

Группа из нескольких высотных зданий, расположенных в шаговой доступности друг от друга, образует «кустовой» тип размещения. В Москве можно выявить две подобные группы «сталинских высоток». Первая группа: гостиница «Украина» (1957 г.), высотный жилой дом на Кудринской площади (1954 г.) и здание МИД (1953 г.). Вторая группа: гостиница «Ленинградская» (1954 г.) и комплекс административного и жилых корпусов на площади Красные ворота (1953 г.).

Здесь уже наблюдается система градостроительных образований с несколькими «очагами» в виде высотных зданий. Композиционные оси

являются «ветвями», связывающими доминанты в единую сеть – «куст». Как правило, «кустовой» тип размещения высотных зданий представляет собой функционально взаимосвязанные объекты.

Интересным примером, сочетающим в себе два приема размещения, является гостиница «Украина» (рис. 3). В отличие от жилого дома на Котельнической набережной, здание гостиницы в равной степени воспринимается как со стороны магистрали (Новоарбатского моста), так и со стороны Краснопресненской набережной. Здесь мы наблюдаем одновременно два приема размещения: «магистральный» и «береговой».



*Рис. 3. Гостиница «Украина»
(фото: А.А. Шамец)*

Отдельно следует отметить высотные здания, расположенные на Садовом кольце. Обзор на эти комплексы открывается только со стороны магистрали, на которую ориентирован главный фасад. В данном случае мы наблюдаем исключительно «магистральный» прием размещения. Яркий пример – административное здание на площади Красные ворота (рис. 4).

Также следует упомянуть частный случай

«магистрального» приема размещения высотных зданий – «магистральный с отступом», который характерен для жилого дома на Кудринской площади. Высотное здание отделено от магистрали площадью с озеленением. При этом массивный стилобат, вписанный в перепад рельефа, визуально «поднимает» комплекс над плотной среднеэтажной застройкой.



*Рис. 4. Административное здание на площади Красные ворота
[Transphoto. URL: <https://transphoto.org/photo/926091/?&lang=ru> (дата обращения: 15.11.2021)]*

Таким образом, первые высотные здания проектировались как городские доминанты – композиционные центры больших районов [1, 3]. Это были уникальные, «штучные» объекты, которые не были рассчитаны на массовое строительство.

Однако экономические перемены в России стали причиной иного подхода к высотному строительству. Уже к концу 1990-х – началу 2000-х гг. в Москве, а к середине 2000-х – в крупных региональных центрах строительство высотных зданий

стало приобретать массовый характер. В этот период большую роль начал играть коммерческий интерес, застройщикам стало выгоднее максимально использовать свободное пространство [2, 4]. Так сложился новый тип размещения высотных зданий – «гнездовой». Характерный пример – ММДЦ «Москва-Сити», который представляет собой конгломерат высотных зданий, собранных на одной территории (рис. 5).



*Рис. 5. ММДЦ «Москва-Сити»
[Свободный фотосайт. URL: <https://view-photo.ru/gde-mozhno-sdelat-krasivyye-fotografii-v-moskve-chast-3-moskva-siti/> (дата обращения: 15.11.2021)]*

Бурный рост высотного строительства отразился и на других крупных городах России. Однако в региональных центрах этот процесс развивается значительно медленнее, чем в столице. В данном случае определяющим фактором появления высотных зданий является уровень экономического развития региона. Следом за Москвой в середине 2000-х гг. новым центром высотного строительства стал Екатеринбург. В крупном уральском городе начал формироваться комплекс многофункциональных высотных зданий, получивший название «Екатеринбург-Сити» (рис. 6).

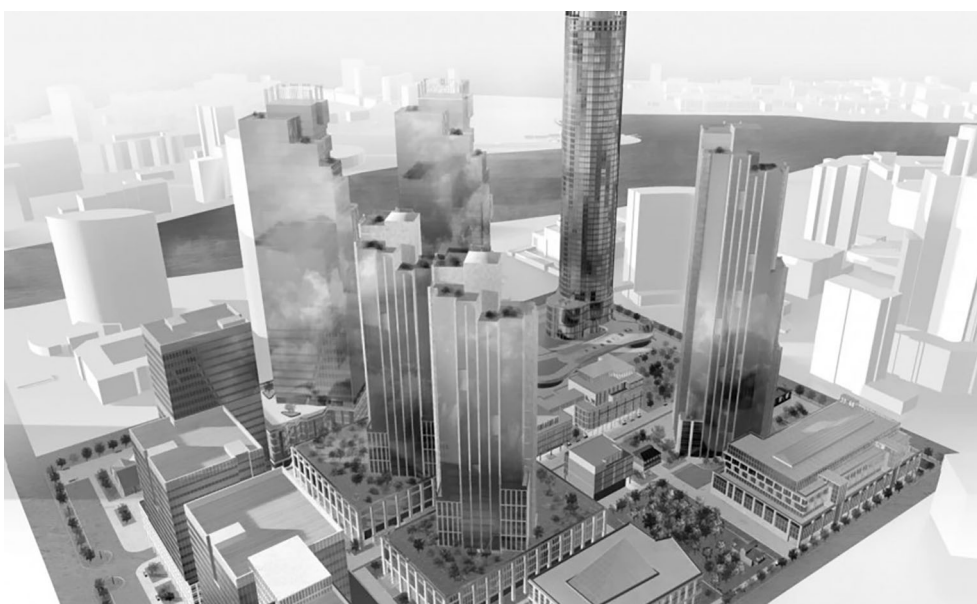
Высотная застройка в Екатеринбурге сосредоточилась на территории нового общественно-де-

лового центра города на побережье Городского пруда. В 1982 г. здесь было построено 24-х этажное здание Дома Советов (Правительство Свердловской области). В 2006 г. был разработан проект делового квартала «Екатеринбург-Сити», а к 2016 г. комплекс уже насчитывал три высотных здания, в том числе 52-х этажное здание «Башня Исеть». Таким образом, тип размещения высотных зданий на территории комплекса эволюционировал от «отдельно стоящего» до «гнездового».

В 2021 г. был представлен проект перспективного развития делового квартала «Екатеринбург-Сити» (рис. 7) [5].



*Рис. 6. Екатеринбург-Сити
(фото: А.А. Шапец)*



*Рис. 7. Проект перспективного развития Екатеринбург-Сити
[Екатеринбург.рф. URL: <https://xn--80acgfbsl1azdq:xn--p1ai/news/84560-ekaterinburg-siti-v-uralskoy-stolitse-poyavitsya-novyy-kvartal-budushchego> (дата обращения: 18.01.2022)]*

Дальнейшее развитие «гнездового» типа размещения представляет собой слияние нескольких групп высотных зданий в единое крупное образование и, как следствие, сплошную высотную застройку больших районов города. Такой тип можно назвать «рядовым». Здесь так же, как и в «гнездовом» типе, высотные здания не рассматриваются отдельно и не являются городскими доминантами. Однако для России такой прием не характерен. В советских и российских городах сложились другие культурные традиции, которые предполагают иной подход в градостроительном проектировании: ансамбли, большие свободные пространства, сохранение культурного наследия. В то время как «ря-

довой» тип размещения высотных зданий является следствием большой концентрации населения на малых территориях и представляет собой высокую плотность застройки без учета сохранения исторической архитектурной среды.

Рядовая высотная застройка возникла в крупных городах США в начале XX в., в настоящее время активно развивается в Китае [1, 6]. На примере высотной застройки Шанхая мы наблюдаем не только массовое применение «рядового» типа размещения, но и постепенное внедрение еще более высоких объектов в структуре формируемых районов (рис. 8).



Рис. 8. Шанхай

[GoodFon.ru. URL: <https://avto.goodfon.ru/wallpaper/gorod-shankhai-kitai-knr-zdaniia-reka.html> (дата обращения: 14.01.2022)]

Изучение особенностей размещения высотных зданий имеет большое значение для развития крупных городов, в частности, Новосибирска. В условиях экономического роста и внедрения высотного строительства в региональных центрах данный аспект становится наиболее острым.

Приведенные примеры доказывают, что выявленные типы и приемы размещения высотных

зданий по-разному оказывают влияние на развитие города. От типа размещения зависит не только характер формируемых ансамблей, но и восприятие здания с определенных видовых точек, его влияние на сложившуюся архитектурную среду.

Практическая значимость данной работы может найти применение в проектной практике и в учебном процессе.

Библиографический список

1. Магай А.А. Архитектурно-композиционные особенности высотных зданий // Академический вестник УралНИИпроект РААСН. 2015. № 4. С. 25 – 30.
2. Туманик Г.Н. Новосибирск. Неиспользованные возможности градостроительного формирования. Новосибирск: НГАХА, 2014. 174 с.
3. Кулешов Н., Позднев А. Высотные здания Москвы. Москва : Московский рабочий, 1954. 220 с.
4. Шамец А.А. Проблемы комплексного подхода в современном отечественном градостроительном проектировании на примере Новосибирского научного центра // Ноэма [Архитектура. Урбанистика. Искусство]. — 2021. — № 1. — С. 196–203.
5. Екатеринбург.рф. URL: <https://xn--80acgfbsl1azdqr.xn--p1ai/news/84560-ekaterinburg-siti-v-uralskoy-stolitse-rouavitsya-novyy-kvartal-budushchego> (дата обращения: 18.01.2022)
6. Хилл Д. Как построен небоскреб. Москва : Манн, Иванов и Фербер, 2020. 192 с.

FEATURES OF THE PLACEMENT OF HIGH-RISE BUILDINGS

Likhachev E.N., Candidate of Architecture, Associate Professor

Shamets A.A., Architector, Architectural Studio

Kryachkov Novosibirsk State University of Architecture, Design and Arts

Abstract. *The design of high-rise buildings at the initial stage of their formation provides for the development of a concept for their urban placement with the choice of optimal types and methods, which are currently absent in a large Siberian city, for example, Novosibirsk.*

The article analyzes the techniques and features of the placement of high-rise buildings in the structure of a large city in the initial period of their formation. The main types and methods of placement of high-rise buildings are identified on the example of «Stalin's skyscrapers» and MIBC «Moscow-City».

Keywords: *high-rise buildings; types and methods of placement; stand-alone type of placement; cluster type of placement; nesting type of placement.*