

Градостроительство | Urban Planning

DOI: <https://doi.org/10.37909/2542-1352-2023-3-3001>

Детский оздоровительный лагерь: региональные принципы формирования

Анна Абышкина

Студент

Новосибирский государственный университет архитектуры, дизайна и искусств имени А.Д. Крячкова
anna.mir10@mail.ru, [ORCID](#)

Научный руководитель

Елена Березина

Доцент

Новосибирский государственный университет архитектуры, дизайна и искусств имени А.Д. Крячкова
sanell@list.ru, [ORCID](#)

Аннотация

Рассматриваются основные понятия, особенности учреждений отдыха и оздоровления, описывается современная классификация детских лагерей отдыха. Внимание уделяется динамике региональной востребованности на услуги детского туризма. В ходе исследования анализируются детские организации отдыха на территории НСО. Основное внимание направлено на особенности проектирования и эффективности детских оздоровительных лагерей на примере лагерей НСО: ДСОЛ «Чкаловец», ДСОЛ «Тимуровец», ДСОЛ «Олимпиец», ДСОЛ «Юбилейный», ДОЦ «Чудолесье», ДСОЦ «Березка», ДОЛ «Дзержинец», ДОЛ «Пионер», ДОЛ «Завьяловский» и ДОЦ им. О. Кошевого. Проводится оценка современного состояния детских оздоровительных лагерей, выделяются сильные и слабые стороны. В результате исследования выявлены современные принципы формирования и развития детского загородного лагеря как места для оздоровления детей, отдыха и туризма.

Ключевые слова: детский оздоровительный лагерь, туризм НСО, отдых и оздоровление, функциональное зонирование лагеря, инфраструктура лагеря, пространственно-планировочная структура территории лагеря

Для цитирования: Абышкина А.Е. Детский оздоровительный лагерь: региональные принципы формирования // Творчество и современность. 2023. № 3. С. 4–18.

DOI: <https://doi.org/10.37909/2542-1352-2023-3-3001>

Children's health camp: regional principles of formation

Anna Abyshkina

Student

Kryachkov Novosibirsk State University of Architecture, Design and Arts

anna.mir10@mail.ru, [ORCID](#)

Science Advisor

Elena Berezina

Associate Professor

Kryachkov Novosibirsk State University of Architecture, Design and Arts

sanell@list.ru, [ORCID](#)

Abstract

The basic concepts, features of recreation and recreation facilities are considered, the modern classification of children's recreation camps is described. Attention is paid to the dynamics of regional demand for children's tourism services. In the course of the study, children's recreation organizations on the territory of the NSO are analyzed. The main attention is focused on the features of the design and effectiveness of children's health camps on the example of the camps of NSOs: DSOL "Chkalovets", DSOL "Timurovets", DSOL "Olympian", DSOL "Jubilee", ASSOC "Chudolesye", DSOC "Berezka", DOL "Dzerzhinets", DOL "Pioneer", DOL "Zavyalovsky" and ASSOC named after O. Koshevoy. The assessment of the current state of children's health camps is carried out, strengths and weaknesses are highlighted. As a result of the research, modern principles of the formation and development of a children's country camp as a place for children's health improvement, recreation and tourism have been identified.

Keywords: children's health camp, tourism of the NSO, recreation and recreation, functional zoning, infrastructure, spatial planning structure of the camp territory

For citation: Abyshkina. A. (2023) Children's health camp: regional principles of formation. *Creativity and Modernity*. 21 (3): 4–18.

Введение

В нашей стране одним из актуальных направлений на государственном уровне является развитие сферы детского отдыха и оздоровления. Это направление на протяжении нескольких лет входит в систему национальных приоритетов Российской Федерации. Основной задачей организации отдыха детей и их оздоровления — создание благоприятной среды для оздоровления детей, а также реализация их интересов, осуществление активного отдыха и удовлетворение потребностей в самореализации детей в различных сферах деятельности.

Детский лагерь как форма организации детского и юношеского летнего отдыха, стабильно пользуется широким распространением на протяжении многих лет.

На территории НСО располагается большое количество детских лагерей отдыха, которые в настоящее время по разным причинам не используются в полном объеме. Прежде всего на работу и развитие детских оздоровительных лагерей повлияло начало пандемии и ее последствия. По причине чего юное поколение со временем стало меньше коммуницировать — на смену общению пришли технологии. Вместе с тем актуальность разработки новых подходов к проектированию связана и с моральным и физическим износом территорий существующих детских лагерей, а также во многом не рентабельного функционирования отдельных элементов и территории в целом. Многие организации акцентируют внимание на детский досуг, упуская из вида презентабельность детского лагеря, что непосредственно влияет и на благоприятное пребывание детей и подростков. При этом отмечается нехватка качественных, интересных и современных предложений, что также порождает уменьшение спроса на данный вид отдыха.

В НСО детский лагерь остается одним из приоритетных видов организации отдыха в каникулы со стороны родителей и детей. Очевидно, возникает необходимость рассмотрения современного состояния детских оздоровительных лагерей НСО, особое внимание уделяя функционально-планировочной и объемно-пространственной структурам территории лагеря.

На сегодняшний день сфера детского отдыха имеет все возможности для значительного скачка в содержании и формах организаций, в том числе принципиально новых подходах к формированию отдельных детских лагерей, так и региональных моделей организации детского отдыха и оздоровления. Вместе

с тем, в связи с «изоляцией от мира» в последнее время увеличивается потребность в местах для летнего, а также и круглогодичного отдыха. Соответственно, с учетом новых изменений в современном обществе, своевременность изучения функциональности организации территории детских организаций отдыха и оздоровления с недавних пор в особенности актуальна.

Цель исследования — на основе анализа детских организаций отдыха и оздоровления НСО определить современные принципы формирования и особенности застройки территории детского лагеря, направленного на реализацию комфортного пребывания, обеспечение полноценного отдыха детей и их оздоровления, развитие сезонного и круглогодичного туризма.

Задачи исследования:

1. Рассмотреть основные понятия, особенности и современную классификацию детского лагеря;
2. Изучить динамику региональной востребованности на услуги детского туризма: отдых и оздоровление;
3. Проанализировать особенности проектирования и эффективности современных лагерей на территории НСО, выявить сильные и слабые стороны;
4. Определить принципы формирования и развития детского лагеря как места для оздоровления детей, отдыха и туризма.

Полученные результаты и их обсуждение

Под детским оздоровительным лагерем обычно понимается пространство и вид каникулярного отдыха. Детский оздоровительный лагерь — это внешкольное воспитательное учреждение, создаваемое с целью развития и оздоровления детей в возрасте от 7 до 17 лет, организации их активного отдыха, удовлетворения потребностей и интересов.

Учреждения (лагеря) детского отдыха и оздоровления — особый тип организаций. Они действуют в России и других странах уже более ста лет. С течением времени, детские организации менялись друг от друга по различным критериям, но отдых и оздоровление детей всегда остаются основной целью организации детского отдыха, сохраняя при этом главные действующие функции: рекреационная, воспитательная и образовательная.

Детские лагеря значительно отличаются друг от друга по содержанию, формам, методам работы, по

возрастному и качественному составу отдыхающих детей. Существуют два подхода к типологии видов учреждений отдыха и оздоровления детей, при этом важно учитывать и период функционирования лагеря. Вследствие, можно обозначить три подхода, структурируя лагеря в систему по условиям (место, время деятельности) и содержанию пребывания (видовое разнообразие).

По месту размещения выделяются:

1. Стационарные лагеря — детские оздоровительные учреждения, расположенные, как правило, за городом;
2. Базовые лагеря, создаваемые на приспособленной базе, то есть в помещениях учреждений и организаций, которые изначально не создавались, как оздоровительный детский лагерь — в школах, учреждениях дополнительного образования детей, в войсковой части;
3. Выездные лагеря, которые каждый раз арендуют помещения для проведения смены — одно или то же, или разные помещения (базу других лагерей, гостиницы, отели или базы отдыха);
4. Полевые и палаточные, экспедиционные, передвижные лагеря, как правило могут располагаться в любом месте, где можно разбить несколько больших палаток.

По времени деятельности детские лагеря бывают:

1. Круглогодичные — работают в течение круглого года;
2. Сезонные работают во время летних (летний лагерь), осенних, зимних (например, горнолыжные лагеря) и/или весенних каникул;
3. Лагерь выходного дня.

По видовому разнообразию можно разделить на:

1. Спортивно-оздоровительные лагеря. Эта подгруппа лагерей одна из самых больших как по количеству лагерей этого типа в мире, так и по востребованности в современном обществе на данный момент. В зависимости от тематики их можно подразделить на группы (скаутские, туристические, спортивные лагеря);
2. Санаторные лагеря. Их деятельность направлена на помощь детям в восстановлении как физического, так и психического здоровья. К этой категории также относятся специальные лагеря для лиц с ограниченными возможностями;
3. Образовательные лагеря. Образовательные лагеря ориентированы развитие и совершенствование умственных способностей детей. К этому виду

относятся курсы при колледжах и институтах, которые помогают приобрести навыки и знания, необходимые для дальнейшего поступления (творческие, религиозные, языковые и научные лагеря).

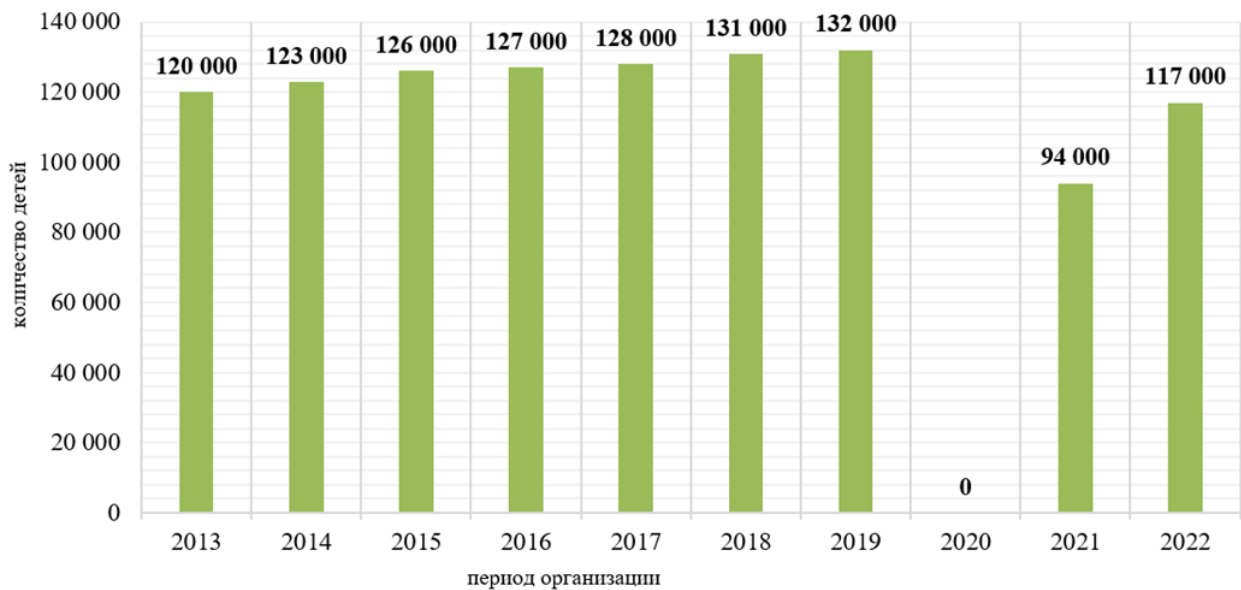
Существует и государственная официальная классификация детских лагерей, по которой ведется государственный статистический учет. Современная классификация включает лагеря: загородные стационарные детские оздоровительные, санаторные, лагеря дневного пребывания, профильные, оборонно-спортивные, оздоровительно-спортивные, труда и отдыха.

Несмотря на многообразие и различие детских лагерей, они сохраняют общность, так как это воспитательная организация, дающая возможность решать многие задачи, а главное именно лагерь создает благоприятные условия для полезного полноценного отдыха детей и подростков их социализации.

Детский лагерь выполняет функцию отдыха и оздоровления всесезонного действия, при этом имеет компенсационную функцию в виде ориентации работы на внеканикулярный отдых (база отдыха, временный тематический лагерь и т. п.). Соответственно, детский лагерь может рассматриваться с точки зрения туризма. В настоящее время он является достаточно востребованным сегментом этой области в России и, в частности, в Новосибирской области по причине того, что туристическая деятельность изначально несет в себе оздоровительный и воспитательный потенциал.

Всего в период проведения оздоровительной кампании 2022 года в НСО количество детей, охваченных всеми видами организованного отдыха и оздоровления, составило 117 тысяч детей, это на 23 тысячи детей больше по сравнению с предыдущим годом. Данные изменения количества отдыхающих детей в течение последних лет представлены на диаграмме (рис. 1).

После двух лет организации отдыха и оздоровления детей в условиях жестких «ковидных» ограничений, летом в лагерях была возобновлена 100% наполняемость, стали возможны выходы с территории лагерей для организации походов, экскурсий, разрешены массовые мероприятия с участием всех детей лагеря. Послабление ограничений безусловно разнообразило отдых детей и сделало его более интересным и насыщенным. По словам министра труда и социального развития НСО Елены Бахаревой, 87% детей прошли оздоровление на 2022 год.



0 - режим ограничений из-за пандемии (планировалось 136 000)

■ Количество детей, охваченных отдыхом и оздоровлением на территории Новосибирской области

Рисунок 1. Количество детей, охваченных отдыхом и оздоровлением на территории Новосибирской области
Figure 1. The number of children covered by recreation and health improvement programs in the Novosibirsk region

Большинство лагерей области, стремясь к своему развитию, стараются вводить как можно больше новых услуг. Родителям важно, чтобы их ребенок, отдыхая, проявлял себя в разных сферах деятельности. В зависимости от этого меняется и потенциальный спрос на услуги детских оздоровительных лагерей. Для изучения спроса на услуги детского отдыха было проведено анкетирование среди населения г. Новосибирск

на предмет востребованности детских лагерей. В процессе обработки ответы жителей классифицировались на определенные категории, подсчитывалась частота количества упоминания ответов относительно заданных вопросов. Основные предоставленные результаты поделены на текущий период времени и базисный (перспективный) и показаны на схемах (рис. 2, 3).

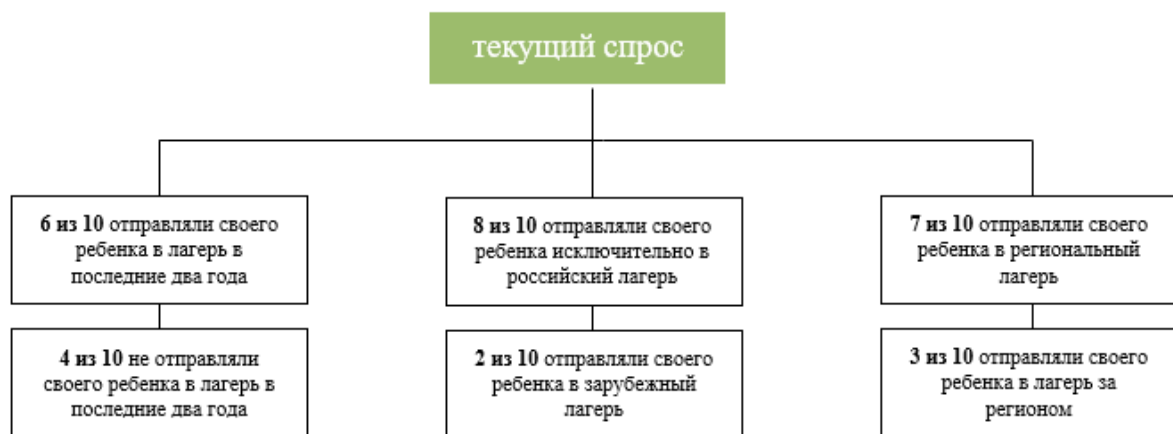


Рисунок 2. Текущий спрос на услуги детских лагерей
Figure 2. Current demand for children's camp services

При помощи целенаправленного социального опроса выявлен достаточно высокий спрос на услуги детских лагерей. При этом заметен рост

востребованности, также прослеживается тенденция к выбору лагеря для ребенка в чертах региона проживания.



Рисунок 3. Потенциальный спрос на услуги детских лагерей

Figure 3. Potential demand for children's camp services

На контроле Управления Новосибирской области находится 1024 детских организаций отдыха, в том числе 118 загородных лагерей и 906 учреждений с дневным пребыванием детей. На протяжении нескольких лет в Новосибирской области сохраняется сеть загородных организаций отдыха детей и их оздоровления. Данные организации различаются по видовому разнообразию, направленного на досуг детей. Рассмотреть соотношение видов загородных лагерей НСО можно на круговой диаграмме (рис. 4).



Рисунок 4. Распределение детских лагерей по видовому разнообразию

Figure 4. Distribution of children's camps by species diversity

Заметно, что на представленной диаграмме больший процент детских загородных лагерей отдыха приходится на оздоровительные лагеря. Тем временем, данный вид лагеря делится на основные категории, представленные на диаграмме (рис.5).

Большинство детских лагерей НСО по времени деятельности ориентированы на сезонное пребывание. Также предпочтение отдается и лагерям круглогодичного действия, направленных на каникулярный отдых детей.

Процентное соотношение детских оздоровительных лагерей относительно их количества



Рисунок 5. Распределение детских оздоровительных лагерей по категориям

Figure 5. Distribution of children's health camps by category

В Новосибирской области, как и в любом регионе, есть более востребованные детские загородные лагеря. Для получения данных было проведено анкетирование среди жителей г. Новосибирск. По полученным результатам составлен рейтинг 10 популярных детских лагерей отдыха (рис. 6), при помощи которого строилось дальнейшее исследование современного состояния лагерей НСО.



Рисунок 6. Рейтинг детских оздоровительных лагерей НСО

Figure 6. Rating of children's health camps in the Novosibirsk region

Выбор лагеря отдыха для ребенка во многом зависит от видовой категории и соответственно направления деятельности. Вместе с тем, немаловажным фактором выступает местоположение лагеря, в особен-

ности оздоровительного лагеря относительно территории региона. На территории НСО располагаются 67 детских загородных оздоровительных лагеря (рис. 7). Графическое соотношение количества лагерей относительно городского округа/района НСО представлено на диаграмме (рис.8).

Значительная часть лагерей относительно региона размещена в Новосибирском и Искитимском районах НСО, в большинстве случаев в черте городов Новосибирск и Бердск. При этом территории анализируемых лагерей, выделенные на карте, базируются в экологически чистых районах, в основном в зеленых зонах вблизи берегов Новосибирского водохранилища и Бердского залива.

По СанПиН 2.4.4.3155-13 участок детского оздоровительного лагеря полагается размещать с учетом розы ветров, с наветренной стороны от источников шума, загрязнений атмосферного воздуха и выше по течению водоемов относительно источников загрязнения, в лесных, лесопарковых массивах на обособленных земельных участках.

Территория детского лагеря планируется с учетом принципа функционального зонирования, в зависимости от их функционального назначения. Правильное распределение территории на функциональные зоны способствует целесообразному и разумному использованию территории, а также обеспечивает безопасность детей, находящихся на ней.

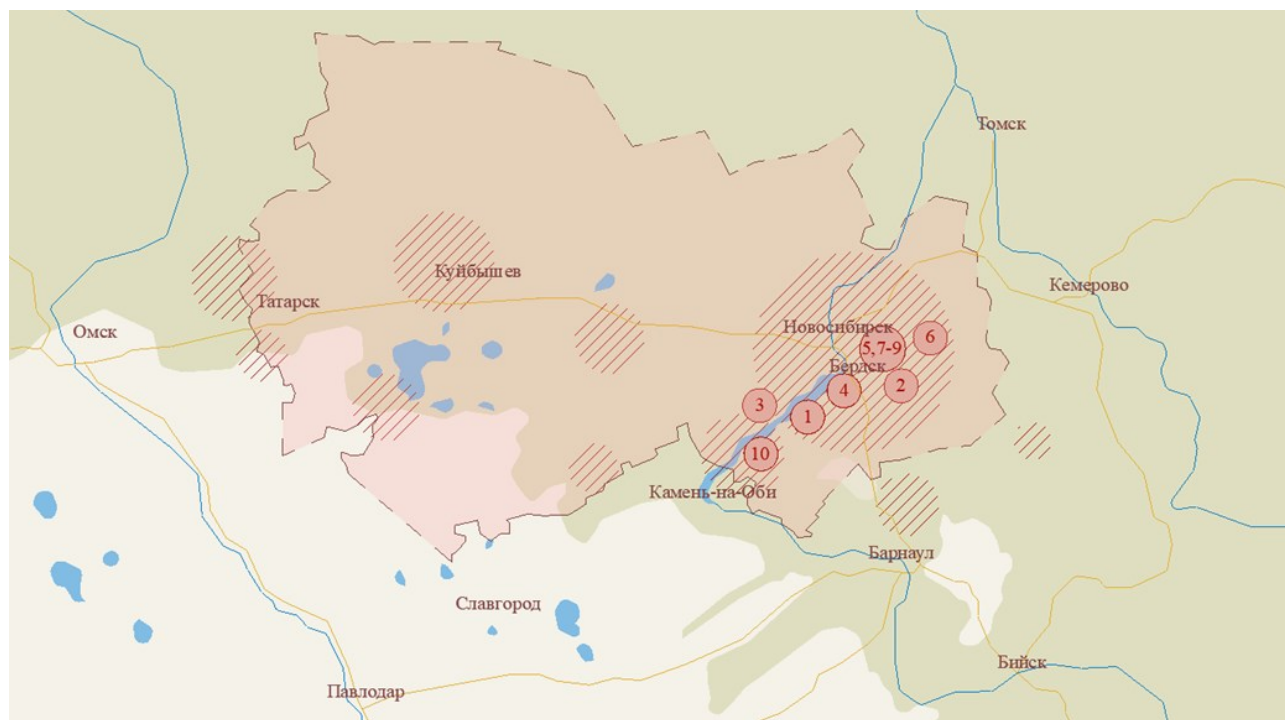


Рисунок 7. Расположение детских оздоровительных лагерей на территории Новосибирской области

Figure 7. Location of children's health camps in the Novosibirsk region



Рисунок 8. Распределение детских лагерей по районам НСО

Figure 8. Distribution of children's camps by districts of the Novosibirsk Region

На территории выделяются следующие три зоны:

1. Жилая зона: спальные корпуса, столовая, медпункт, места для массовых мероприятий, административно-бытовые здания, места для отдыха;
2. Зона спортивных сооружений: спортплощадки;
3. Хозяйственно-техническая зона: водоснабжение, котельная, автостоянки для служебного и хозяйственного транспорта.

Для оздоровительных лагерей, помимо основных зон, целесообразно разделить/выделить следующие функциональные зоны:

1. Жилая зона: разделение на зоны проживания (спальные корпуса) и общего пребывания (столо-

вая, медпункт, места для массовых мероприятий, административно-бытовые здания, места для отдыха);

2. Пляжная, курортная зона (зависит от возможности использования территории пляжа, садов и лесопарков, примыкающих к детскому оздоровительному лагерю).

Основное функциональное зонирование детских оздоровительных лагерей определяет инфраструктуру в составе функциональных зон. В ходе исследования были проанализированы детские лагеря НСО (табл. 1).

Таблица 1. Инфраструктура детских оздоровительных лагерей НСО
Table 1. Infrastructure of children's health camps in the Novosibirsk Region

№	Полное наименование лагеря	Функциональное зонирование территории			
		Зона проживания	Зона общего пребывания	Зона спортивных сооружений	Пляжная зона
1	Санаторно-оздоровительный лагерь «Чкаловец»	9 жилых трёхэтажных кирпичных корпусов	- Трёхэтажный медицинский корпус, водолечебный корпус; - Столовая, с двумя просторными залами и залом детского кафе; - Культурно-развлекательный центр; - Детские игровые комплексы и площадки, летняя эстрада; - Большая костровая зона позволяет собираться одновременно сразу нескольким отрядам	Теннисный корт, баскетбольная площадка, волейбольные площадки, поле для мини-футбола, большое футбольное поле, полоса препятствий «верёвочный курс»	Оборудованный песчаный пляж на Обском море. На территории пляжа есть площадка для волейбола и лодочная станция.

№	Полное наименование лагеря	Функциональное зонирование территории			
		Зона проживания	Зона общего пребывания	Зона спортивных сооружений	Пляжная зона
2	Детский санаторный оздоровительный лагерь «Тимуровец»	2 жилых трёхэтажных кирпичных жилых корпуса	<ul style="list-style-type: none"> - Столовая на 370 посадочных мест расположена в отдельно стоящем здании; - Медицинский корпус, водо-процедурный корпус с сауной и бассейном; - Киноконцертный зал - Замок Идеи и Фантазий для проведения занятий творческих студий и мастерских 	<ul style="list-style-type: none"> Спортивные площадки для игры в баскетбол, волейбол, теннисный корт, каток, лыжня и горки в зимнее время 	-
3	Детский санаторный оздоровительно-спортивный лагерь «Олимпиаец»	5 жилых современных двухэтажных благоустроенных корпусов	<ul style="list-style-type: none"> - Медпункт в отдельном блоке; - Крытый многофункциональный физкультурно-оздоровительный комплекс; - Корпус для проведения дополнительных занятий и кружков; - Игровая площадка и уличная эстрада с дискотеками 	<ul style="list-style-type: none"> Большое уличное футбольное поле, площадки для стритбола и волейбола, воркаут, зона бокса, каток и лыжня в зимнее время 	Оборудованный песчаный пляж на Обском море
4	Детский санаторно-оздоровительный лагерь «Юбилейный»	6 жилых двухэтажных благоустроенных корпусов	<ul style="list-style-type: none"> - Столовая расположена отдельно, рассчитана на 360 детей; - Спортивно-оздоровительный комплекс; - Киноконцертный зал с современным оборудованием; - Бассейн соседнего санатория 	<ul style="list-style-type: none"> Футбольное поле, площадки для игры в волейбол и баскетбол 	Оборудованный песчаный пляж на Обском море. На территории пляжа есть лодочная база
5	Детский оздоровительный центр им. Володи Дубинина «Чудолесье»	5 жилых двухэтажных отапливаемых кирпичных корпусов	<ul style="list-style-type: none"> - Столовая на 160 мест; - Мастерские работают в отдельном помещении, сразу по нескольким направлениям – танцы, вокал, рукоделие, рисование и другие; - Костровая зона на открытом воздухе; - Детская площадка 	<ul style="list-style-type: none"> Спортивная площадка для детей включает площадки для волейбола, баскетбола, бадминтона, есть футбольное поле и место для игры в теннис. Есть веревочный городок и пейнтбольное поле 	Собственный песчаный пляж на берегу Бердского залива
6	Санаторный оздоровительный центр «Березка»	16 жилых одноэтажных корпусов и 1 двухэтажный корпус	<ul style="list-style-type: none"> - Столовая имеет три зала, разных по вместительности; - Корпуса для санаторных процедур; - Бассейн; - Двухэтажный центр творчества с киноконцертным залом, конференц-залом и аудиториями для творчества; - Открытая летняя эстрада, линейка для торжественных и праздничных мероприятий; - Игровые комплексы 	<ul style="list-style-type: none"> Спортивные площадки, стадион, предназначенный для спортивных мероприятий, есть волейбольная, баскетбольная площадки и футбольное поле 	-
7	Детский оздоровительный лагерь «Дзержинец»	8 жилых кирпичных одноэтажных корпусов	<ul style="list-style-type: none"> - Столовая расположена отдельно, рассчитана на 300 детей; - Медицинский блок; - Киноконцертный зал на 300 посадочных мест; - Открытая площадка для общих сборов; - Корпус с библиотекой и игровой комнатой 	<ul style="list-style-type: none"> 2 волейбольных поля и одно футбольное. Имеются теннисные столы 	-
8	Детский оздоровительно-образовательный лагерь им. О. Кошова	2 жилых трехэтажных и 1 двухэтажный кирпичных корпусов	<ul style="list-style-type: none"> - Столовая, состоящая из двух обеденных залов; - Одноэтажный корпус для проведения занятий разной направленности - Спортивный корпус с танцевальным, спортивным и тренажёрными залами - Медицинский корпус - Двухэтажный кирпичный корпус, в котором: киноконцертный зал (вместимость – 320 человек), зал для проведения дискотек, клубных занятий, встреч 	<ul style="list-style-type: none"> Баскетбольная и волейбольная площадки, футбольное поле 	Оборудованный песчаный пляж на Обском море

№	Полное наименование лагеря	Функциональное зонирование территории			
		Зона проживания	Зона общего пребывания	Зона спортивных сооружений	Пляжная зона
9	Детский оздоровительный лагерь «Пионер»	3 жилых одноэтажных кирпичных корпуса и 1 капитальный двухэтажный кирпичный корпус	- Бытовой корпус, в котором расположены душ, прачечная, столовая (120 посадочных мест); - Закрытый актовый зал для проведения концертов мероприятий, общих дружинных сборов; - Отдельный медицинский корпус; - 5 оборудованных костровых мест на территории лагеря; - Детские карусели на территории; - Открытая летняя эстрада	Спортивные площадки для тенниса, волейбола, баскетбола, футбольное поле. На территории расположен туристический городок, на котором ребятам преподают основы туристического дела. Каток, лыжная база и лыжная трасса в зимнее время	Оборудованный песчаный пляж на Обском море
10	Детский оздоровительный лагерь «Завьяловский»	1 жилой трехэтажный корпус и одноэтажные корпуса	- Столовая — это отдельное здание с залом на 400 мест; - Медпункт в отдельном здании; - Развлекательный корпус с кинозалом, студией звукозаписи и помещениями для творческих кружков; - Открытая площадка «Солнечный круг»; - Музей, где находится более 1000 экспонатов	Футбольное поле, волейбольная и баскетбольная площадки, игровая площадка с малыми спортивными формами	Оборудованный песчаный пляж на Обском море

Территория лагерей разделена на функциональные зоны и соответствует основным нормам, но не у каждого лагеря выделена пляжная зона. При этом у большинства из анализируемых лагерей существует своя визитная карточка в виде объекта инфраструктуры, что непосредственно благотворно влияет на работу

того или иного лагеря. Данные значимые объекты можно рассмотрены в таблице [табл. 2]. Ход последовательности и результаты анализа современных детских оздоровительных лагерей НСО структурированы по основополагающим характеристикам в сравнительной таблице [табл. 3].

Таблица 2. Инфраструктура детских оздоровительных лагерей НСО
Table 2. Инфраструктура детских оздоровительных лагерей НСО

№	Полное наименование лагеря	Объект инфраструктуры
1	Санаторно-оздоровительный лагерь «Чкаловец»	Полоса препятствий «верёвочный курс»
2	Детский санаторный оздоровительный лагерь «Тимуровец»	Замок Идеи и Фантазий для проведения занятий творческих студий и мастерских
3	Детский санаторный оздоровительно-спортивный лагерь «Олимпиец»	Крытый многофункциональный физкультурно-оздоровительный комплекс
4	Детский санаторно-оздоровительный лагерь «Юбилейный»	-
5	Детский оздоровительный центр им. Володи Дубинина «Чудолесье»	Веревочный городок и пейнтбольное поле
6	Санаторный оздоровительный центр «Березка»	-
7	Детский оздоровительный лагерь «Дзержинец»	Музей «Живая старина»
8	Детский оздоровительно-образовательный лагерь им. О. Кошевого	-
9	Детский оздоровительный лагерь «Пионер»	Туристический городок, на котором ребятам преподают основы туристического дела
10	Детский оздоровительный лагерь «Завьяловский»	Музей, где находится более 1000 экспонатов

Таблица 3. Анализ современных детских оздоровительных лагерей НСО
Table 3. Analysis of modern children's health camps in the Novosibirsk region

№	Полное наименование лагеря	Год нач. деят.	Площадь терр.	Кол-во участников	Ближайший город	Расположение	Время деят.	Местоположение территории	Функциональное зонирование	Объект инфраструктуры
1	Санаторно-оздоровительный лагерь «Чкаловец»	1937	54 га	380	с. Бурмистрово	100 км от г. Новосибирска	Круглогодичного действия	Располагается в живописном уголке на берегу Обского моря, со всех сторон окружен лесом	- зона проживания; - зона общего пребывания; - зона спортивных сооружений; - пляжная зона	Полоса препятствий «верёвочный курс»
2	Детский санаторный оздоровительный лагерь «Тимуровец»	1971	14 га	720	с. Морозово	100 км от г. Новосибирска	Круглогодичного действия	Располагается в зеленой зоне на берегу Бердского залива Обского моря	- зона проживания; - зона общего пребывания; - зона спортивных сооружений	Замок Идеи и Фантазий
3	Детский санаторный оздоровительно-спортивный лагерь «Олимпиец»	2003	9 га	250	с. Боровое	50 км. от г. Новосибирска	Круглогодичного действия	Располагается в живописной лесной зоне на берегу Обского моря	- зона проживания; - зона общего пребывания; - зона спортивных сооружений; - пляжная зона	Крытый многофункциональный физкультурно-оздоровительный комплекс
4	Детский санаторно-оздоровительный лагерь «Юбилейный»	2001	6 га	400	г. Бердск	38 км. от г. Новосибирска	Круглогодичного действия	Располагается в зеленой экологически чистой зоне на берегу Обского моря	- зона проживания; - зона общего пребывания; - зона спортивных сооружений; - пляжная зона	-
5	Детский оздоровительный центр им. Володи Дубинина «Чудолесье»	1957	12 га	300	г. Бердск	30 км. от г. Новосибирск	Круглогодичного действия	Располагается в курортной зоне г. Бердск на берегу Бердского залива	- зона проживания; - зона общего пребывания; - зона спортивных сооружений; - пляжная зона	Веревочный городок и пейнтбольное поле
6	Санаторный оздоровительный центр «Березка»	2003	19 га	450	п. Березовка	20 км. от г. Новосибирск	Круглогодичного действия	Располагается на берегу реки Иня в тени сосново-березового леса	- зона проживания; - зона общего пребывания; - зона спортивных сооружений	-
7	Детский оздоровительный лагерь «Дзержинец»	1965	10 га	200	п. Новый	35 км. от г. Новосибирск	Сезонного действия	Располагается в экологически чистой Речкуновской зоне отдыха	- зона проживания; - зона общего пребывания; - зона спортивных сооружений	Музей «Живая старина»
8	Детский оздоровительно-образовательный лагерь им. О. Кошевого	1998	14 га	320	г. Бердск	28 км. от г. Новосибирск	Круглогодичного действия	Располагается в санаторно-курортной зоне г. Бердска в живописном сосновом бору на берегу Бердского залива	- зона проживания; - зона общего пребывания; - зона спортивных сооружений; - пляжная зона	-

№	Полное наименование лагеря	Год нач. деят.	Площадь терр.	Кол-во участников	Ближайший город	Расположение	Время деят.	Местоположение территории	Функциональное зонирование	Объект инфраструктуры
9	Детский оздоровительный лагерь «Пионер»	1965	5 га	500	г. Бердск	27 км. от г. Новосибирск	Круглогодичного действия	Располагается на берегу Бердского залива Обского моря, со всех сторон окружен лесом	- зона проживания; - зона общего пребывания; - зона спортивных сооружений; - пляжная зона	Туристический городок для приобретения основ туристического дела
10	Детский оздоровительный лагерь «Завьяловский»	1986	7 га	250	с. Завьялово	120 км от г. Новосибирска	Сезонного действия	Располагается в сосновом бору на берегу р. Каракан	- зона проживания; - зона общего пребывания; - зона спортивных сооружений; - пляжная зона	Музей, где находится более 1000 экспонатов

Детские оздоровительные лагеря НСО обладают большим потенциалом, при этом имея существенные недостатки, влияющие на работу учреждений. Составленный SWOT-анализ наглядно показывает

результаты оценки рассматриваемых детских загородных оздоровительных лагерей НСО (табл. 4). С помощью анализа выделен ряд угроз, которые следует учитывать при разработке детского лагеря отдыха.

Таблица 4. SWOT-анализ детских оздоровительных лагерей НСО
Table 4. SWOT analysis of children's health camps in the Novosibirsk region

Преимущества	Недостатки
<ol style="list-style-type: none"> 1. Расположение лагерей в экологически чистых районах, чаще всего рядом с лесопосадками; 2. Хорошая доступность лагерей (в пределах 100 км. относительно г. Новосибирск); 3. В основном время деятельности лагерей ориентировано на круглогодичное действие; 4. Имеется выход к воде (расположение лагерей на берегу реки, моря, водохранилища); 5. Формат лагерей соответствует востребованности относительно видового разнообразия; 5. Функциональное зонирование проходит по Сан-ПиН 2.4.4.3155-13 	<ol style="list-style-type: none"> 1. Некоторые лагеря не удовлетворяют норме площади территории (имеют малую площадь); 2. Инфраструктура многих лагерей не ориентирована на зимнее время; 3. Отсутствие центрального общественного пространства во многих лагерях; 4. Малая вместимость большинства лагерей (количество участников); 5. Узкая профильная направленность лагерей; 6. Некоторые лагеря не имеют отличительного объекта инфраструктуры
Возможности	Угрозы
<ol style="list-style-type: none"> 1. Пользование услугами лагерей на круглогодичной основе; 2. Сохранение естественных ландшафтных условий для рекреационного использования; 3. Заинтересованность и поддержка (финансирование, оснащение и др.) лагерей обществом, организациями и властью; 4. Привлечение специалистов сферы досуга и отдыха детей 	<ol style="list-style-type: none"> 1. Снижение качества отдыха и оздоровления детей; 2. Уменьшение востребованности, тем самым падение рейтинга лагерей; 3. Перепрофилирование либо вовсе закрытие лагерей; 4. Отсутствие достаточного федерального бюджета

Оценка современного состояния показывает, что неудовлетворительное качество функционально-планировочной организации среды может сопоставляться качеству отдыха, что, следовательно, может

влиять на дальнейшую работу и развитие детских оздоровительных лагерей в целом.

Современные тенденции задают ритм развития детских лагерей, появляются новые их разновидности,

вследствие чего они модернизируются, усложняется объемно-пространственное решение, которое должно отвечать запросам и направленности того или иного лагеря.

При анализе детских оздоровительных лагерей НСО на предмет концепции, среды и функциональности, выявлены определенные рекомендации по формированию и развитию детского оздоровительного лагеря, структурированные по основным группам: концептуальный, средовой, градостроительный и композиционно-художественный показатели.

Концептуальный показатель

1. Для рентабельности целесообразно предусматривать создание детских лагерей с круглогодичным ядром и летним расширением. Некоторые из лагерей комплекса могут быть перепрофилированными на зимний период года в объекты семейного отдыха с повышением уровня комфорта, за счет уменьшения количества отдыхающих;
2. Рекомендуется создавать лагеря вместимостью 400-800 человек в летний период года, с расчетом территории 200 м² на человека;
3. Учитывая возрастные отличия между детьми предпочтительно размещать разные возрастные группы: младшая — 7–12 лет, средняя — 12–15 лет, старшая — 15–17 лет, в разных лагерях отдыха. При их проектировании необходимо учитывать особенности каждой из возрастных групп.
4. Для развития образовательного отдыха детей рекомендуется создание лагерей профильных направлений: спортивной, лингвистической, творческой, туристической, образовательной и др.

Средовой показатель

1. Расположение территории детских лагерей отдыха вне населенных пунктов, не более чем в 30 минутной транспортной доступности от них;
2. Размещение участка детского оздоровительного лагеря в рекомендованном радиусе относительно г. Новосибирск (радиус 100 км.);
3. Расположение территории в экологически чистой зоне, в чертах зеленой местности, по возможности с выходом к воде (река, водохранилище, море) для организации оборудованного пляжа для досуга, входящего в состав пляжной зоны функционирования детского лагеря;
4. Выбор территории, удовлетворяющей минимальному размеру площади участка в зависимости от количества участников детского лагеря.

Градостроительный показатель

1. Для организации детского отдыха целесообразно создавать специализированные зоны, предназначенные для детского отдыха, оснащенные всей необходимой инфраструктурой;
2. Наиболее перспективным для развития детского отдыха является создание комплексов из 5-9 корпусов с единой общественной зоной.
3. Общественное ядро комплекса лагерей должно включать киноконцертный зал, стадион, летние концертные площадки, парковую зону, корпуса для проживания педагогического и обслуживающего персонала, корпуса для приезжающих родственников, централизованную кухню;
4. Объекты общественного ядра должны иметь четкие пространственные связи с детскими корпусами;
5. Территорию детского лагеря необходимо дифференцировать на специализированные функциональные зоны: жилую, спортивную, досуговую, парковую, культурно-досуговую, коммунально-хозяйственную; и группировать их по уровню производимого шума: зона тихого отдыха и зона активного отдыха;
6. При организации общественных и спортивных объектов, как в рамках лагеря, так и в рамках комплекса, рекомендуется предусматривать возможность частичного их использования в зимнее время;
7. Помещения и площадки спортивно-досугового назначения должны предусматривать возможность трансформации некоторых участков для проведения коллективных и индивидуальных занятий.

Композиционно-художественный показатель

1. Архитектурное пространство формировать максимально приближенным к человеку и природе;
2. Гетерогенность и сложность среды лагеря организовывать посредством насыщения ее деталями, несущими позитивную познавательную информацию, структурность и правильность — путем установления логичной системы связей всех элементов среды;
3. Снижать агрессивность среды, развитием формы сооружений в вертикальной плоскости.

Выводы

На сегодняшний день существует огромное количество разных детских оздоровительных лагерей, в которые дети с огромным удовольствием едут отдыхать круглогодично, и лагеря НСО не исключение. Исследованию подверглись более востребованные детские оздоровительные лагеря НСО. Оценка современного состояния лагерей доказывает возможности осуществления полноценного отдыха и оздоровления, при этом имея существенные недостатки, выраженные в форме деятельности, расположении, площади и функциональным характеристикам, которые могут влиять на работу организации.

При помощи анализа современных детских оздоровительных лагерей НСО на предмет концепции, среды и функциональности выделены определенные принципы формирования и развития детского оздоровительного лагеря, структурированные по основным группам: концептуальный, средовой, градостроительный и композиционно-художественный показатели. Сформулированы рекомендации по вместимости, взаиморасположению и содержанию основных функциональных зон лагерей и объемно-пространственных решений их основных структурных элементов.

Решение поставленных задач помогло изучению проблемы, которая состоит в низком качестве функционально-планировочной организации среды детского лагеря отдыха, которая, в свою очередь, сопоставляется качеству отдыха. Это, следовательно, влияет на дальнейшую работу и развитие детского оздоровительного лагеря.

В заключении можно отметить, что научный подход при организации функционально-планировочной и объемно-пространственной структуры территории детского оздоровительного лагеря является важным направлением, способствующий принятию адекватных сегодняшним условиям оптимальных проектных решений.

Список литературы

1. Ажгихин С.Г., Денисенко А.А., Трубова В.В. Особенности функционального зонирования при проектировании детских лагерей // Синергия наук. 2017. № 18. С. 1294–1298.
2. Ажгихин С.Г., Трубова В.В. Детские лагеря: виды и классификация // Аллея науки. 2017. Т. 1. №15. С. 700–703.

3. Ажгихин С.Г., Трубова В.В., Денисенко А.А. Структура детских оздоровительных лагерей // Аллея науки. 2017. Т. 4. №15. С. 702–705.
4. Аигина Е.В., Тульская Н.И. Современное состояние и развитие детского туризма в Российской Федерации // Современные исследования социальных проблем. 2015. №10. С. 506–518.
5. Верещагина А.В., Бандурин А.П., Самыгин С.И. Детство в условиях городской среды: риски социализации // Гуманитарные, социально-экономические и общественные науки. 2016. №4. С. 37–40.
6. Гаврилов Д.И. Проектирование и строительство пионерских лагерей. Москва: Профиздат, 1953. 48 с.
7. Иванова Г.И. Принципы формирования архитектурно-пространственной среды с учетом особенностей возрастного восприятия: автореф. дис. на соиск. учен. степ. канд. арх. Москва, 1980. 19 с.
8. Стаускас В.П. Градостроительная организация районов и центров отдыха. - Ленинград: Стройиздат. Ленингр. отд-ние, 1977. 164 с.
9. Томакова И.А., Хорохордина Ю.А. Экономические и социальные аспекты развития детских лагерей отдыха // Духовная ситуация времени. Россия XXI век. 2016. №4. С. 18–20
10. Фоминых И. Л. Основы проектирования туристских, гостиничных и ресторанных комплексов. - Владивосток: ВГУЭС, 2009. 104 с.

Список источников

1. СанПиН 2.4.4.3155-13. Санитарно-эпидемиологические требования к устройству, содержанию и организации работы стационарных организаций отдыха и оздоровления детей // электронный фонд правовых и технических документов. [Электронный ресурс] URL: <https://docs.cntd.ru/document/499071210> (дата обращения: 14.04.2023).
2. СП 2.4.3648-20. Санитарно-эпидемиологические требования к организациям воспитания и обучения, отдыха и оздоровления детей и молодежи // электронный фонд правовых и технических документов. [Электронный ресурс] URL: <https://docs.cntd.ru/document/566085656> (дата обращения: 14.04.2023).

References

1. Azhgikhin S.G., Denisenko A.A., Truboba V.V. Features of functional zoning in the design of children's camps. *Synergy of sciences*. 2017. No. 18. Pp. 1294–1298. (In Russ.).
2. Azhgikhin S.G., Truboba V.V. Children's camps: types and classification. *Alley of Science*. 2017. Vol. 1. No.15. Pp. 700–703. (In Russ.).
3. Azhgikhin S.G., Truboba V.V., Denisenko A.A. Structure of children's health camps. *Alley of Science*. 2017. Vol. 4. No. 15. Pp. 702–705. (In Russ.).
4. Aigina E.V., Tulskeya N.I. The current state and development of children's tourism in the Russian Federation. *Modern studies of social problems*. 2015. No. 10. Pp. 506–518. (In Russ.).
5. Fominykh I. L. Fundamentals of designing tourist, hotel and restaurant complexes. Vladivostok: VSUES, 2009. 104 p. (In Russ.).
6. Gavrilov D.I. Design and construction of pioneer camps. Moscow: Profizdat, 1953. 48 p. (In Russ.).
7. Ivanova G.I. Principles of formation of the architectural and spatial environment taking into account the peculiarities of age perception. Dissertation abstract. Moscow, 1980. 19 p. (In Russ.).
8. Stauskas V.P. Town-planning organization of districts and recreation centers. Leningrad: Stroyizdat. Leningr. publishing house, 1977. 164 p. (In Russ.).
9. Tomakova I.A., Khorokhordina Yu.A. Economic and social aspects of the development of children's recreation camps. *Spiritual situation of time. Russia XXI century*. 2016. No 4. Pp. 18–20. (In Russ.).
10. Vereshchagina A.V., Bandurin A.P., Samygin S.I. Childhood in an urban environment: risks of socialization. *Humanities, socio-economic and social sciences*. 2016. No. 4. Pp. 37–40. (In Russ.).

Материал передан в редакцию 17 апреля 2023 г.