

ПЕРСПЕКТИВЫ РАЗВИТИЯ ТЕРРИТОРИИ ТИХОГО ЦЕНТРА НОВОСИБИРСКА

Вальтеран Т.Л., кандидат архитектуры, доцент

Новосибирский государственный университет архитектуры, дизайна и искусств
имени А.Д. Крячкова

Дудина Т.С., кандидат архитектуры, доцент

Новосибирский государственный университет архитектуры, дизайна и искусств
имени А.Д. Крячкова

***Аннотация.** Работа посвящена анализу и выявлению перспектив развития Тихого центра города Новосибирска. Планируемое строительство новых объектов и реконструкция уже построенных, актуализирует на данной территории задачу сохранения исторически сложившейся городской среды, которая формировалась на протяжении всей истории города, начиная с 1893 г. В статье приведены примеры памятников архитектуры, истории и культуры Новосибирска, выполненных в таких стилях, как модерн, ампи́р, конструктивизм, неоклассицизм. Приведены примеры современной застройки. Обозначены перспективы развития Тихого центра Новосибирска, которыми являются: формирование на территории новой качественной застройки; разработки пешеходных маршрутов различных сценариев и протяженности; создание комплексной программы-концепции развития транспортной инфраструктуры; формирование непрерывной структуры зеленых насаждений за счет развития планировочных и композиционно-пространственных связей.*

***Ключевые слова:** центр Новосибирска, Тихий центр, историческая застройка Новосибирска, архитектура, перспективы развития центра города.*

«Тихий центр» — неофициальное название наиболее комфортной и привлекательной территории города Новосибирска, его центрального района. Рассматриваемая территория расположена в правобережье и является исторической центральной частью Новосибирска. Уникальность ее обусловлена тем, что на относительно небольшой по площади территории сконцентрированы постройки всех архитектурных стилей с момента создания города по современный период, которые представляют объекты культуры и искусства, здания с городским и уникальным уровнем функций, памятники архитектуры и истории.

Данная территория очень привлекательна для инвесторов с одной стороны своим местоположением, близостью объектов социальной и культурной сферы, развитой транспортной инфраструктурой, а с другой — относительной камерностью территории. В результате в настоящее время наиболее актуальна задача сохранения идентичности этой территории при

строительстве новых объектов и реконструкции старых. По проекту планировки центральной части Новосибирска, вынесенной на обсуждение в начале 2023 г., предлагается застроить большую часть территории многоэтажными зданиями. Высотность жилых домов допускается до девяти этажей, а зданий с другим видом использования (например, апартаменты) — до тридцати (рис. 1). В итоге, с одной стороны, нельзя сильно ограничивать возможности застройки этой территории новыми современными зданиями, а с другой — без постоянного контроля за проектируемыми зданиями со стороны специалистов в области градостроительства и охраны памятников архитектуры данные допущения могут привести к постепенной утрате Тихим центром своего неповторимого облика и атмосферы. Примером такого непродуманного решения можно назвать построенные многоэтажные жилые дома по ул. Коммунистической, Максима Горького, Чаплыгина.

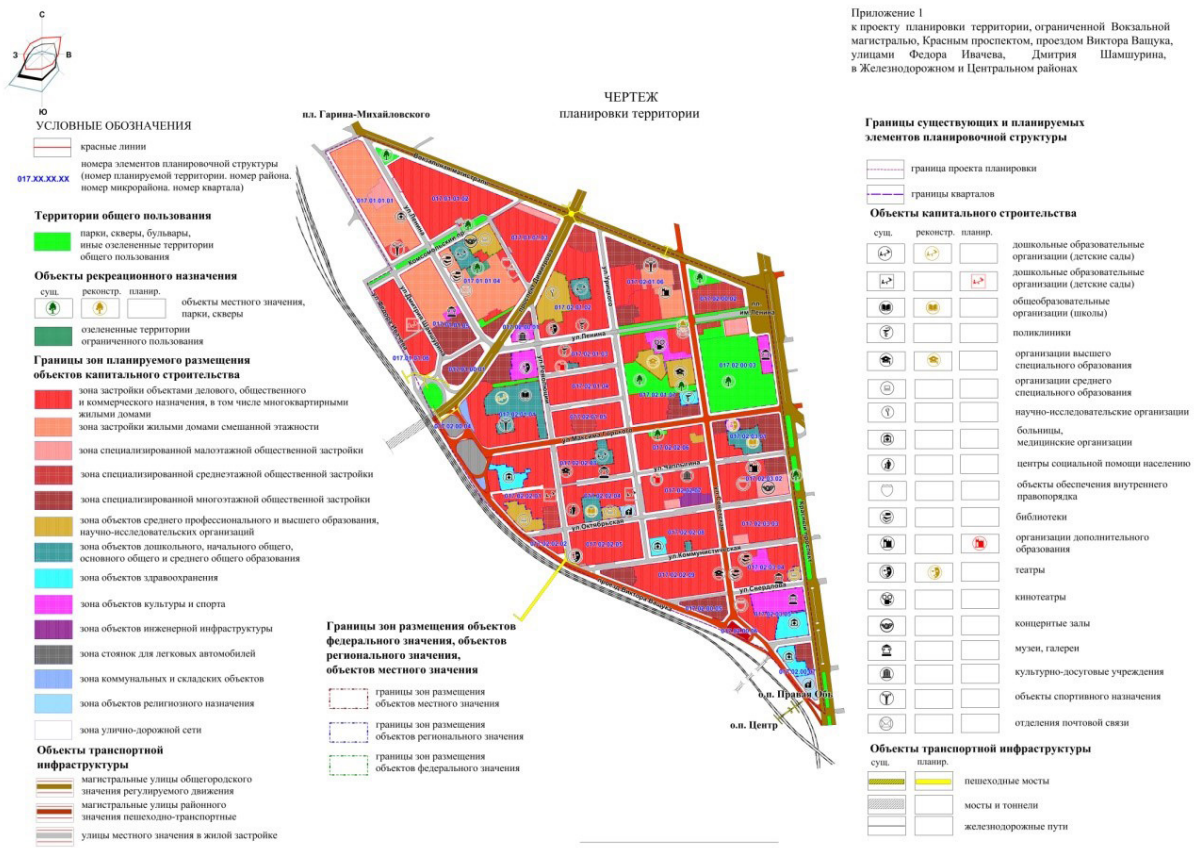


Рис. 1. Приложение 1 к проекту планировки территории
[<http://dsa.novo-sibirsk.ru/ru/site/2214.html>]

Тихий центр существует уже более ста лет, его территория сначала была застроена одноэтажными и двухэтажными преимущественно купеческими жилыми домами. Потом на их месте стали появляться здания, выполненные в различных стилевых направленностях: модерн, ампи́р, конструктивизм, постконструктивизм, сталинского ампи́р. На фрагменте карты (рис. 2) темно-красным цветом обозначены памятники культуры, красным — охранные зоны с ограничениями для временных объектов, розовым — территория с регулируемой застройкой.

На ул. Коммунистической и Октябрьской сохранилось довольно много памятников деревянного зодчества. Дом купца К. П. Бузолина (Октябрьская, 15), построенный в 1910-е гг., представляет собой рубленый деревянный дом, стоящий на кирпичном цоколе. Ось симметрии главного фасада выделена пятигранным эркером с узкими окнами, который завершается граненым барабаном с куполом (рис. 3). Фасад его богато украшен резьбой, в которой можно проследить барочные мотивы.

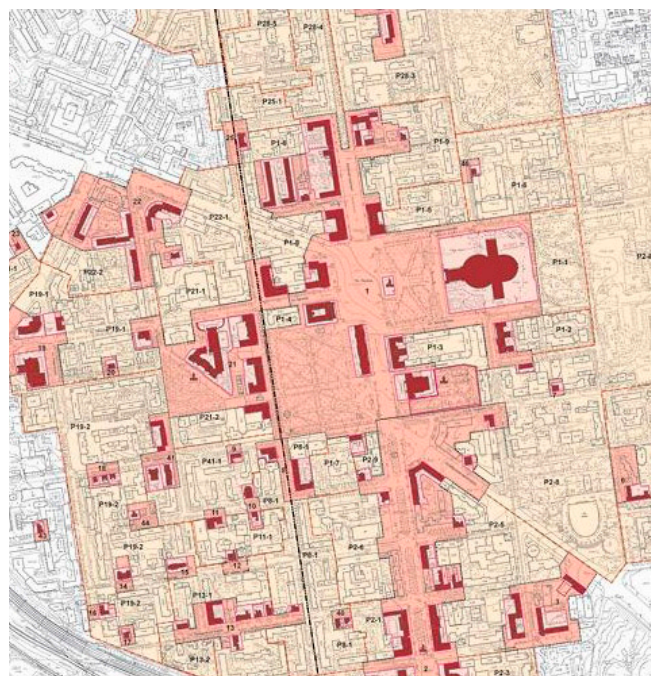


Рис. 2. Границы зон охраны объектов культурного наследия (памятников истории и культуры) народов Российской Федерации, расположенных на территории города Новосибирска [5]



Рис. 3. Дом купца К.П. Бузolina (Октябрьская, 15) [https://www.etovidel.net/one_image/4ea53f0a8a203.jpg/one]

Двухэтажный жилой дом № 13 на ул. Коммунистической (рис. 4) является редким для Новосибирска представителем архитектуры деревянного модерна. В основном этот стиль широко представлен в крупных городах Центральной России. В начале XX в. деревянный модерн приходит и в Сибирь, в большей степени он является отражением северного модерна, развивающегося под влиянием северных стран, таких как Финляндия, Эстония и т. д. Простой объем этого здания обшит тесом в двух

направлениях (вертикальном и горизонтальном), что задает определенный ритм на фасаде. Центральная ось здания подчеркнута в плане главным входом с лестничной клеткой. На фасаде ось акцентирована ризалитом с большим оконным витражом. Большие оконные проемы и фасад декорированы лаконичными накладными деревянными деталями (лопатки, наличники). Стиль деревянного модерна ярко выражен в форме оконных переплетов и декоративных деталях [2].

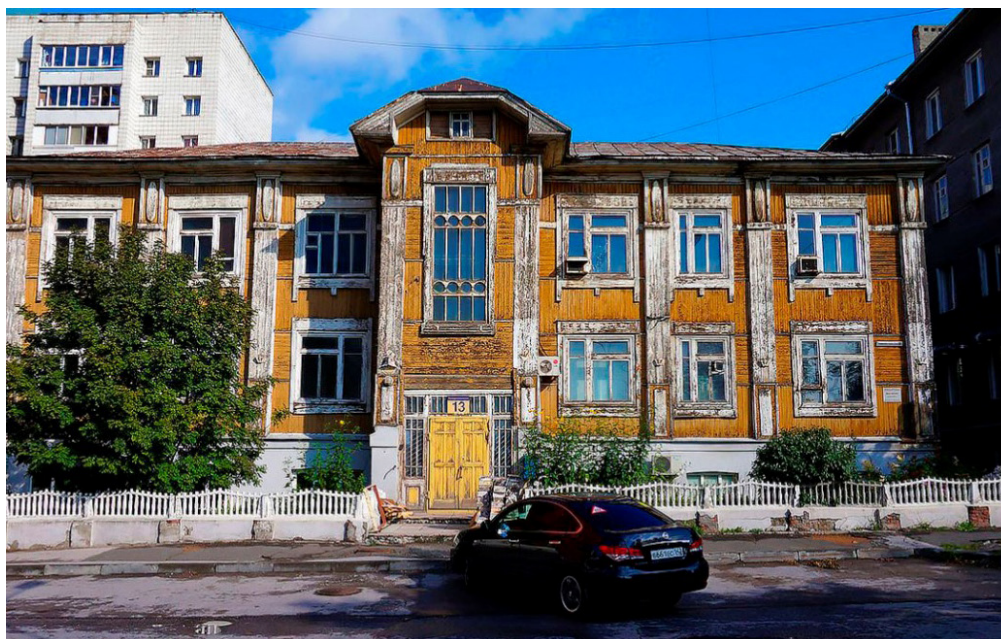


Рис. 4. Жилой дом (ул. Коммунистическая, 13) [<https://novosibirsk.vsedomarossii.ru/house/176788>]



*Рис. 5. Кинотеатр «Победа» 1952 г. (ул. Ленина, 5)
[<https://vpobede.ru/info/history>]*



*Рис. 6. Жилой комплекс Milk House (ул. Урицкого, 6)
[<https://archi.ru/projects/russia/9921/zhiloi-kompleks-milkhouse>]*

Много в этом районе было построено зданий в кирпичной технике в стиле рационалистического модерна, например здания школ по проекту архитектора А. Д. Крячкова [1].

Городское женское училище (школа) на ул. Октябрьской, 5 — одно из 12 школьных зданий. Оно построено в 1912 г. в рамках программы школьного строительства Городской управы Новониколаевска 1911–1912 гг. Двухэтажный объем здания асимметричен за счет выноса на главном фасаде объема лестничной клетки с шатровым завершением. Рустованный первый этаж, угловые башенки с шарообразными завершениями, массивный портал главного входа формируют выразительный силуэт здания.

Стиль ампир с элементами модерна нашел отражение в здании Коммерческого собрания (театр Красный Факел, ул. Ленина, 19). Это было одно из крупных зданий Новониколаевска начала XX в., предназначенное для проведения различных мероприятий (деловых встреч, банкетов и т.п.). Здание было построено по проекту А. Д. Крячкова. Большие арочные оконные проемы, четырехколонный портик ионического ордера главного входа, куполообразный фонарь на крыше — все это придавало зданию вид столичного особняка.

После революции 1917 г. перед искусством ставится другая задача — формирование «отклика на новую парадигму советского общества, через переосмысление “производственного искусства” и авангардных живописных течений начала века России и зарубежья: футуризма, супрематизма, кубизма и других» [3].

В архитектуре это нашло отражение в конструктивизме. В Новосибирске было построено очень много зданий в этой стилистике, так как начало расцвета города связано с этим периодом. В Тихом центре можно выделить такие здания, как «Дом с часами», управление «Запсибзолото», жилые дома на ул. Ленина, клуб Совторгслужащих (клуб имени Октябрьской революции), Дворец Труда (здание СГУВТа) и т.д.

«Дом с часами» (архитекторы Б. Гордеев, С. Тургенев) является одним из самых ярких представителей данного стиля, в нем сконцентрировались прогрессивные идеи того периода — освобождение советского человека от быта, стремление к открытости частной жизни, близость работы. Это проявилось в небольших габаритах квартир, отсутствии в них выделенного пространства под кухни, наличии окон, выходящих в общий коридор, размещении в здании детского сада, большого магазина и административных помещений,

где и трудились жильцы дома. Что касается архитектурного решения, то здание относится к галерейному типу, имеет простые геометрические формы с доминантой в виде башни с большими квадратными часами, которые были установлены несколько позднее ввода в эксплуатацию самого здания. Особенностью дома является применение железобетонного каркаса, внешние же стены были выполнены из кирпича.

Великая Отечественная война изменила смыслы архитектуры, что выразилось в строительстве монументальных зданий с активным использованием советской символики. Сталинский ампир, одно из направлений неоклассики, также широко представлен в этой части города. В связи с передовыми тенденциями, помимо строительства новых, многие здания были реконструированы (например, Дом Ленина, Театр оперы и балета и т.д.). Кинотеатр «Победа» приобрел черты этого стиля также после реконструкции в 1951 г. (рис. 5). На фасаде здания появился восьмиколонный портик, в капителях колонн которого можно увидеть совмещение коринфского ордера с элементами советской символики. Вход в кинотеатр был выделен треугольным фронтоном, поддерживаемым пилястрами стилизованного дорического ордера. Симметричность композиции подчеркнули двумя полукруглыми аркадами, фланкирующими портик.

В настоящее время в Тихом центре наиболее удачным решением синтеза современной архитектуры и сложившейся исторической среды можно назвать построенный в 2016 г. жилой комплекс «Молочный дом» (Milk House) на пересечении ул. Урицкого и Чаплыгина (рис. 6). В его составе два жилых дома переменной этажности. Построен он был на месте старого молочного завода. Рядом с новым зданием расположены особняк купца К. П. Бузолина, церковь Покрова Пресвятой Богородицы, дом Е. Г. Иконниковой и другие ценные архитектурные объекты. Архитекторы не стали противопоставлять свое решение окружающей застройке. Небольшая этажность, использование кирпича и дерева в отделке здания, отражение в формировании облика мотивов конструктивизма (горизонтальные членения, формы окон, сочетание светлого и темного цветов в решении фасадов) позволяют этому объекту органично вписаться в историческую среду.

Другим удачным архитектурным решением можно назвать построенный на ул. Коммуни-



*Рис. 7. Жилой комплекс Rich House
(ул. Коммунистическая, 34) [https://жилой-новосибирск.рф]*

стической в 2014 г. «Богатый дом» (Rich House). Десятиэтажное здание, как и вышеописанное, представляет собой простой объем. В решении фасада используется сочетание больших витражных окон с панорамным остеклением. В архитектуре этого здания также можно увидеть влияние конструктивизма, что подчеркнуто ярко выраженными вертикальными и горизонтальными членениями фасадов и их цветовым решением (рис. 7).

Характеристика городской среды, сформировавшаяся в результате развития и застройки исторической центральной зоны города Новосибирска, позволяет отнести территорию Тихого центра к наиболее комфортной. Компактность, небольшая площадь, пешеходная доступность всех объектов, человеческий масштаб и уникальность практически всех объектов, большое количество озеленения, транспортное обслуживание улицами местного значения, квартальная структура, преобладание средней этажности — это далеко не все преимущества рассматриваемой территории.

По проекту планировки на данной территории [4] предусмотрено развитие общественно-деловых зон. Сложное сочетание разнообразных функций на компактной территории, их интеграция, основная масса которых носит уникальный характер, делает необходимым вести любые про-

ектные работы строго в соответствии с результатами архитектурных конкурсов при проектировании объектов на территории исторического ядра центральной части города Новосибирска.

Возможность организовать в перспективе пешеходную зону на ул. Ленина (от площади им. Ленина до проспекта Димитрова), а также формирование пешеходных зон вдоль улиц центральной исторической части центра позволит осовременить уникальную городскую среду, сделать ее притягательной для жителей города и его гостей, сохранив ее характеристики.

Важным элементом среды Тихого центра является озеленение территории, а именно парки и скверы Центрального района: Центральный парк, Первомайский сквер, сквер Героев революции, сквер у Новосибирского государственного академического театра оперы и балета, бульвар по Красному проспекту. Сохранение и увеличение площади зеленых насаждений общего пользования и озеленения внутри жилых зон повышает показатели комфортности среды, формирует реальный коэффициент озеленения конкретного городского района, позволяет совершенствовать благоустройство зеленых зон различного уровня.

Таким образом, основными перспективами развития Тихого центра Новосибирска являются:

1. Формирование на территории новой качественной застройки, учитывающей существующие объекты культурного наследия и здания, определяющие историческую среду. Проекты регенерации застройки этой территории необходимо разрабатывать, во-первых, с участием специалистов по охране памятников истории и культуры. Во-вторых, в соответствии с постановлением администрации Новосибирской области от 15.02.2010 № 46-па «Об утверждении границ зон охраны объектов культурного наследия (памятников истории и культуры) народов Российской Федерации, расположенных на территории города Новосибирска, режимов использования земель и градостроительных регламентов в границах данных зон охраны». Кроме того, важно понимать, что возможно выявление ранее не учтенных памятников, что налагает еще большую ответственность на архитектора.

2. Разработка пешеходных маршрутов различных сценариев и протяженности, в основе которых учитываются существующие объекты

(памятники истории, архитектуры, культуры) и места притяжения горожан. Это позволит сформировать более комфортную городскую среду с разнообразными характеристиками. Важно создать уникальный дизайн-код элементов исторического центра на основе особенностей территории и характеристик объектов, входящих в состав пешеходных маршрутов, сеть которых должна быть развитой, чтобы не перегружать отдельные участки территории посетителями, сохранить ее камерность.

3. Создание комплексной программы-концепции развития транспортной инфраструктуры, концепции схемы парковочной сети, включающей в себя реконструкцию существующей дорожно-уличной сети и внутриквартальных проездов. Необходимо учитывать принцип организации транспортного обслуживания территории сеткой улиц местного значения с магистральными улицами по контуру центральной исторической зоны, что в сочетании с максимальной равномерной функциональной насыщенностью территории позволит сохранить сформировавшиеся характеристики территории.

4. Формирование непрерывной структуры зеленых насаждений за счет развития планировочных и композиционно-пространственных связей с берегом реки Оби и намечающихся новых пешеходных мостов через железную дорогу. Выход на набережную позволит включить вновь создаваемые рекреационные функции в общее планировочное решение данной территории. После выноса речного порта по проекту в районе предлагается организовать полноценную пешеходную набережную по берегу реки Оби, что значительно повысит привлекательность прибрежного района и взаимосвязанной с ним рассматриваемой территории.

В связи с вышесказанным важное значение приобретают рекомендации для установления регламентов по застройке центральных кварталов в составе правил землепользования и застройки города Новосибирска. Основные требования, устанавливаемые правилами, должны учитывать условия каждого, даже незначительного участка данной территории и неукоснительно выполняться. Обязательной составляющей становится контроль в процессе проектирования и строительства, что позволит сохранить качество городской среды.

Библиографический список

1. Баландин С.Н. Новосибирск. История градостроительства, 1893–1945 гг. – Новосибирск, 1978. – 201 с.
2. Завьялова А.Н. Деревянный модерн Новосибирска. – URL: <https://cyberleninka.ru/article/n/derevyannyu-modern-novosibirska/viewer> (дата обращения: 18.05.2023).
3. Ильина Т.В. История искусств. Русское и советское искусство. – Москва: Высшая школа, 1989. – 400 с.
4. Постановление мэрии города Новосибирска об утверждении проекта планировки центральной части города Новосибирска от 01.02.2011 № 802. – URL: <http://dsa.novo-sibirsk.ru/ru/site/1971.html> (дата обращения: 18.05.2023).
5. Постановление Правительства Новосибирской области от 30.09.2015 № 355-п. – URL: <http://pravo.gov.ru/proxy/ips/?docbody=&prevDoc=172021789&backlink=1&&nd=172076845> (дата обращения: 18.05.2023).

PROSPECTS FOR THE DEVELOPMENT OF THE TERRITORY OF THE QUIET CENTER OF NOVOSIBIRSK

Valteran T.L., Candidate of Architecture, Associate Professor
Kryachkov Novosibirsk State University of Architecture, Design and Arts
Dudina T.S., Candidate of Architecture, Associate Professor
Kryachkov Novosibirsk State University of Architecture, Design and Arts

Abstract. *This paper analyses and identifies the prospects of development of the Quiet Centre of the city of Novosibirsk. The planned construction of new facilities and the reconstruction of already built ones, actualizes in this area the task of preserving the historically established urban environment, which has been formed throughout the history of the city since 1893. The article gives examples of architectural, historical and cultural monuments of Novosibirsk, made in such styles as Art Nouveau, Empire, constructivism, neoclassicism. Examples of modern buildings are given. The prospects of development of the Quiet Centre of Novosibirsk are outlined, they are as follows: forming a new high-quality development in the territory; developing pedestrian routes of different scenarios and distances; creating a complex programme-concept of developing the transport infrastructure; forming a continuous structure of green spaces by means of developing the planning and compositional-spatial links.*

Keywords: *Novosibirsk city centre, Quiet Centre, Novosibirsk historical development, architecture, city centre development prospects.*