

DOI: <https://doi.org/10.37909/2542-1352-2023-3-3003>

# Методика комплексной оценки туристско-рекреационного потенциала территории на примере Маслянинского района Новосибирской области

**Данил Когодеев**

Магистрант

Новосибирский государственный университет архитектуры, дизайна и искусств имени А.Д. Крячкова  
danilkogodeev@gmail.com, [ORCID](#)

**Научный руководитель**

**Елена Березина**

Доцент

Новосибирский государственный университет архитектуры, дизайна и искусств имени А.Д. Крячкова  
sanell@list.ru, [ORCID](#)

## Аннотация

В рамках статьи рассмотрен метод комплексной оценки туристско-рекреационного потенциала территории, основанный на выделении операционных территориальных единиц в виде административно-территориального деления, природно-территориальных комплексов, а также специально выделенных регулярных территориальных ячеек. С помощью данной методики была произведена оценка отдельных природных и антропогенных туристско-рекреационных ресурсов, а также обобщенная оценка туристско-рекреационного потенциала Маслянинского района, результаты которых представлены в виде графических схем. Данные схемы дают нам возможность применения полученных результатов для разработки пространственно-планировочных решений и являются основой создания схемы территориального планирования в целях развития туристско-рекреационной инфраструктуры Маслянинского района.

**Ключевые слова:** туристско-рекреационный потенциал, туристско-рекреационные ресурсы, операционные территориальные единицы, метод, методика, комплексная оценка, оценка

**Для цитирования:** Когодеев Д.А. Методика комплексной оценки туристско-рекреационного потенциала территории на примере Маслянинского района Новосибирской области // Творчество и современность. 2023. № 3. С. 25–36.

DOI: <https://doi.org/10.37909/2542-1352-2023-3-3003>

# Methodology for a comprehensive assessment of the tourist and recreational potential of the territory on the example of the Maslyaninsky district of the Novosibirsk region

**Danil Kogodeev**

MA student

Kryachkov Novosibirsk State University of Architecture, Design and Arts

[danilkogodeev@gmail.com](mailto:danilkogodeev@gmail.com), [ORCID](#)

## Science Advisor

**Elena Berezina**

Associate Professor

Kryachkov Novosibirsk State University of Architecture, Design and Arts

[sanell@list.ru](mailto:sanell@list.ru), [ORCID](#)

## Abstract

Within the framework of the article, a method for a comprehensive assessment of the tourist and recreational potential of a territory is considered, based on the allocation of operational territorial units in the form of an administrative-territorial division, natural-territorial complexes, as well as specially allocated regular territorial cells. Using this methodology, an assessment was made of individual natural and anthropogenic tourist and recreational resources, as well as a generalized assessment of the tourist and recreational potential of the Maslyaninsky district, the results of which are presented in the form of graphical diagrams. These schemes give us the opportunity to apply the results obtained for the development of spatial planning solutions and are the basis for the creation of a territorial planning scheme for the development of the tourist and recreational infrastructure of the Maslyaninsky district.

**Keywords:** tourist and recreational potential, tourist and recreational resources, operational territorial units, method, methodology, comprehensive assessment, evaluation

**For citation:** Kogodeev D. (2023) Methodology for a comprehensive assessment of the tourist and recreational potential of the territory on the example of the Maslyaninsky district of the Novosibirsk region. *Creativity and Modernity*. 21 (3): 25–36.

## Введение

Новосибирская область обладает большим количеством привлекательных туристско-рекреационных ресурсов, представленных благоприятными природно-климатическими условиями и имеющейся туристско-рекреационной инфраструктурой, обеспечивающей лечебно-оздоровительные услуги, возможности для отдыха и досуга. Поэтому важнейшим направлением развития области в долгосрочной перспективе является формирование новой индустрии отдыха, спорта и досуга, отвечающей мировым стандартам и требованиям научно-технического прогресса.

Многие муниципальные образования Новосибирской области, оценив свои конкурентные преимущества, делают ставку на развитие туристической индустрии. Одним из таких образований является Маслянинский район, обладающий исключительно благоприятными условиями для развития горнолыжного спорта. Помимо этого, территория располагает большим разнообразием природных туристско-рекреационных ресурсов, а также объектами отдыха, развлечения, культуры и спорта. Не смотря на такое обилие туристско-рекреационных ресурсов, туристический потенциал Маслянинского района, как отдельной территории в своих административных границах, на сегодняшний день плохо изучен.

Вопросы оценки туристско-рекреационного потенциала Маслянинского района были затронуты множеством авторов в масштабе Новосибирской области. Особенно следует отметить исследование Е.О. Ушаковой, где для достижения поставленной в своей диссертации цели, заключающейся в разработке теоретических положений и методических рекомендаций по совершенствованию методических подходов к комплексной оценке ресурсов территории для развития туризма, автор проводит исследование в котором выявляет предпосылки развития туризма в Новосибирской области, а также проводит оценку туристско-рекреационного потенциала территории на уровне муниципальных образований (см. например: [Ушакова, 2016, с. 4]). Однако для проведения комплексной оценки туристического потенциала Маслянинского района, как отдельного муниципального образования в своих административных границах территорию необходимо рассмотреть в более детальном масштабе.

Для этого в первую очередь были изучены теоретические работы по методологии оценки туристско-рекреационного потенциала, таких отечественных

ученых, как: В.С. Преображенский, Ю.А. Веденин, Н.С. Мироненко, Н.Т. Твердохлебов, Н.Н. Мирошниченко и др. Также были рассмотрены более комплексные подходы по решению данного вопроса в трудах таких авторов, как А.Ф. Кудрявцев, В.П. Сидоров, О.А. Скобелева и М.А. Саранча. Однако, изучив работы вышеперечисленных авторов, было выявлено, что оценка туристического потенциала территории связана с рядом проблем, обусловленных тем, что в настоящее время не существует сложившихся определений основных понятий, характеризующих туристско-рекреационную сферу региона или страны, не говоря уже об отдельных муниципальных образованиях в целом (туристско-рекреационные ресурсы, туристско-рекреационный потенциал, туристско-рекреационный комплекс). До сих пор не разработаны общепринятые методики комплексной оценки туристско-рекреационного потенциала, большинство из существующих работ посвящены оценке его отдельных компонентов — природных или историко-культурных ресурсов. Практически отсутствуют работы по оценке инфраструктурных ресурсов, являющихся неотъемлемой частью туристического потенциала [Лыткин, Коновалов, 2020, с. 425–430]. В данной статье автор проводит комплексную оценку туристско-рекреационного потенциала Маслянинского района, опираясь на определенную методику, результаты которой помимо табличной формы с количественными показателями находят свое графическое выражение в виде графических схем.

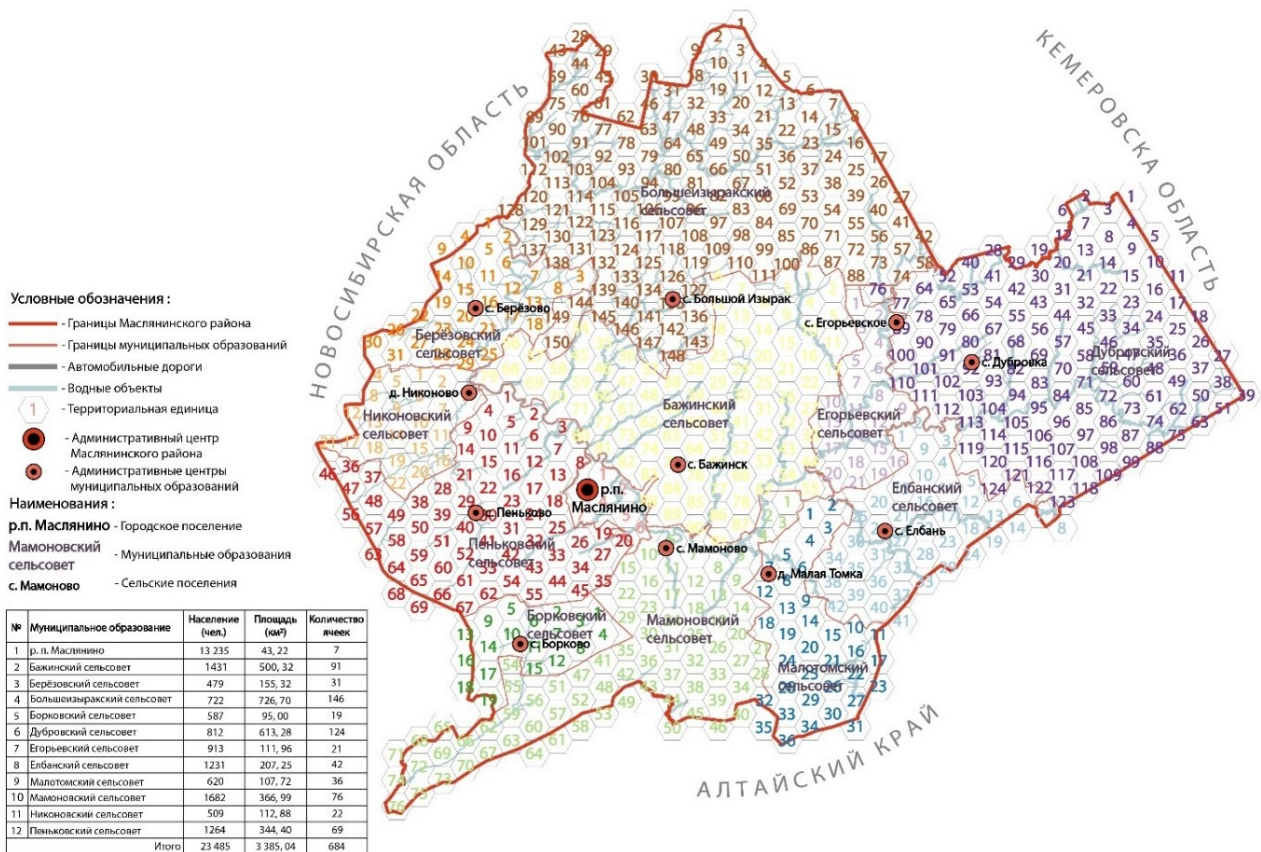
**Методика комплексной оценки.** Исходя из проведенного анализа существующих методик оценки туристического потенциала, следует вывод, что для ее полноценного проведения, необходимо учесть обязательное наличие таких важных компонентов, как природные, историко-культурные и социально-экономические туристско-рекреационные ресурсы. Для выполнения поставленной задачи, была выбрана наиболее подходящая, по мнению автора статьи, методика оценки туристско-рекреационного потенциала, разработанная М.А. Саранчой, которая состоит в обобщенном виде из нескольких взаимосвязанных этапов [Саранча, 2011, с. 118–127]:

1. Выделение «объекта оценки» — того, что будет оцениваться.
2. Выделение «субъекта оценки», с позиций которого будет проводиться оценка «объекта».
3. Определение критериев оценки объекта (факторов и условий).
4. Сбор информации, необходимой для оценки.

5. Приведение критериев оценки к единой системе измерения.
6. Определение способов «сворачивания» оценочных критериев в частные или интегральные показатели туристско-рекреационного потенциала территории с последующим получением по ним результатов оценки.
7. Проверка и при необходимости, корректировка полученных результатов оценки.
8. Интерпретация полученных результатов оценки туристско-рекреационного потенциала территории.

В данной методике «объектом оценки» является гео-система в виде операционных территориальных единиц (ОТЕ). Опираясь на исследования А.Ф. Кудрявцева, В.П. Сидорова и О.А. Скобелевой, видно, что для оценки туристического потенциала территории в 56% отечественных исследований в качестве ОТЕ

используется административно-территориальное деление, в 16% случаев природно-территориальные комплексы, а в 12% — специально выделенные регулярные территориальные ячейки. Также в качестве ОТЕ для оценки используются предварительно выделенные туристско-рекреационные районы, особо охраняемые природные территории (ООПТ), отдельные населенные пункты и т. д. [Кудрявцев, 2006, с. 85–88]. В ходе работы, для проведения оценки туристического потенциала в административных границах Маслянинского района, было принято три вида территориальных единиц. Для оценки природных туристско-рекреационных ресурсов, состоящих из орографических, гидрологических и растительных компонентов, была принята регулярная территориальная ячейка в виде «соты» с радиусом описанной окружности 2,5 км. и соответственным ей диаметром в 5 км (рисунок 1).



**Рисунок 1.** Схема деления территории Маслянинского района на операционные территориальные единицы. [здесь и далее схемы автора]

**Figure 1.** The scheme of dividing the territory of the Maslyaninsky district into operational territorial units. [here and below are the author's diagrams]

Оценка ООПТ была произведена по предварительно выделенным границам таких выявленных ресурсов, а для оценки историко-культурных, социокультурных и инфраструктурных ресурсов, были приняты

муниципальные образования района, в которые входят городские и сельские поселения (сельсоветы). В качестве же «субъекта оценки», была принята среднестатистическая категория туристов (рекреантов).

Итоговые результаты, полученные в ходе оценки отдельных туристско-рекреационных ресурсов исследуемой территории, сводятся к единой системе измерения, состоящей из регулярной территориальной ячейки, которая несет в себе количественные и качественные показатели, отображаемые на графической схеме с пятибалльной оценочной шкалой.

## Полученные результаты и их обсуждение

### Оценка природных туристско-рекреационных ресурсов Маслянинского района

В процессе выполнения работы в первую очередь была произведена комплексная оценка природных туристско-рекреационных ресурсов. Данная комплексная оценка складывается из совокупности показателей выраженности, насыщенности и привлекательности, составляющих природные ресурсы компонентов, которыми являются орографические, гидрологические и растительные ресурсы. В показателях приведенных компонентов учитывается значение особо охраняемых природных территорий, а также участков подверженных экологическому загрязнению.

Важным показателем, для оценки орографических ресурсов, является степень их выраженности, помимо этого в оценке учитывается расчлененность и контрастность рельефа. Места переходов различных типов рельефа, так называемых «краевых зон» обладающих наиболее привлекательными видами, вызывающими интерес у потенциальных туристов. Чем форма рельефа уникальнее и экзотичнее, тем больше у нее преимуществ для использования в туристических целях и наоборот. Маслянинский район обладает большим количеством разнообразных орографических ресурсов (горы, скалы, хребты, гребни и пещеры), что является его главной особенностью. Одной из таких особенностей, является расположенный на его территории Салаирский кряж — предгорье горного Алтая, с самой высокой в Новосибирской области горой «Глухаринной» (388,3 метра над уровнем моря), пригодной для горнолыжного катания. Данные ресурсы имеют высокий потенциал для развития спортивно-развлекательных и экологических видов туризма, что по мнению автора является

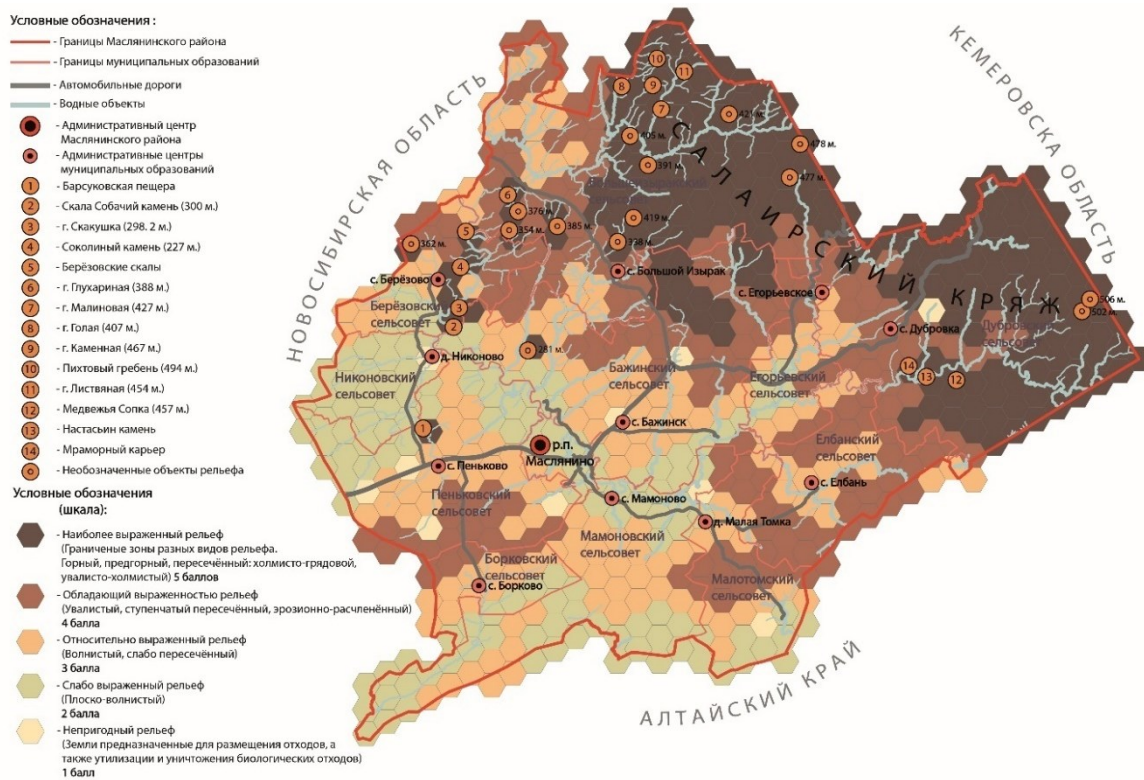
наиболее перспективным для данной территории. Результат представлен на схеме комплексной оценки орографических ресурсов по степени их выраженности (рисунок 2).

Гидрологические ресурсы обладают особенно высокой туристической привлекательностью, так как имеют сильное эстетическое воздействие, что притягивает туристов. Также, помимо эстетической составляющей данных ресурсов, некоторые из них могут использоваться в спортивно-развлекательных и рыболовно-охотничьих видах туризма. Оценка гидрологических ресурсов Маслянинского района была проведена на основе насыщенности имеющихся на территории различных видов водных объектов, к которым относятся реки, озера, водопады и болота с учетом их масштаба и индивидуальной туристической привлекательности. Всего на оцениваемой территории имеется около 43 линейных водных объектов, некоторые из которых сопровождаются водопадами, как природного, так и антропогенного происхождения. Самым крупным из таких объектов является р. Бердь, она занимает 49% периметра всего Маслянинского района. Результат представлен на схеме комплексной оценки гидрологических ресурсов по степени их насыщенности (рисунок 2).

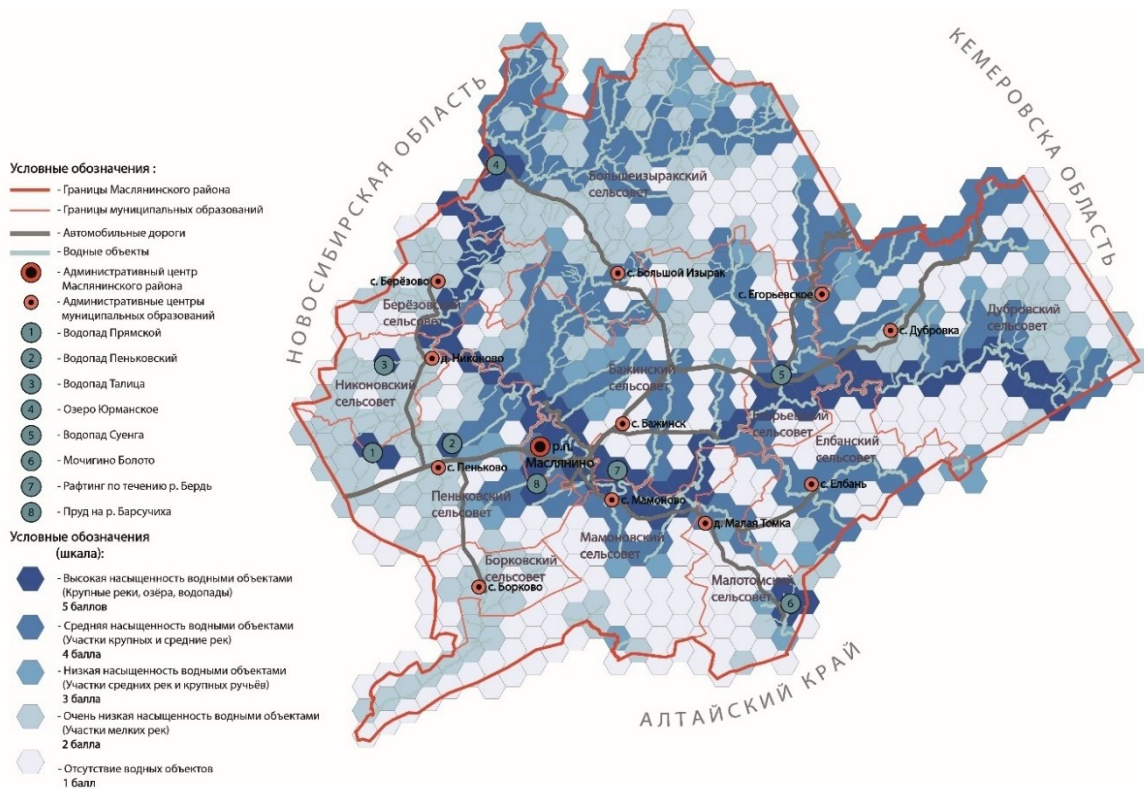
Растительные ресурсы являются неотъемлемым компонентом, составляющим природные туристско-рекреационные ресурсы. Оценка данных ресурсов для исследуемой территории, была произведена на основе насыщенности, разнообразия и редкости имеющейся растительности, от древесных растений (крупные деревья, кустарники), до травянистых растений. Также в процессе оценки, учитывались категории земель по их целевому назначению и возможности применения в туристско-рекреационных целях, к ним относятся [Земельный кодекс..., 2023]:

- земли сельскохозяйственного назначения;
- земли населенных пунктов;
- земли промышленности;
- земли особо охраняемых территорий и объектов;
- земли лесного фонда;
- земли водного фонда;
- земли запаса.

Результат представлен на схеме комплексной оценки растительных ресурсов по степени их насыщенности (рисунок 2).



**Рисунок 2.** Схема оценки орографических ресурсов Маслянинского района по степени выраженности  
**Figure 2.** Scheme for assessing the orographic resources of the Maslyaninsky district in terms of severity



**Рисунок 3.** Схема оценки гидрологических ресурсов Маслянинского района по степени насыщенности  
**Figure 3.** Scheme for assessing the hydrological resources of the Maslyaninsky district according to the degree of saturation



**Рисунок 4.** Схема оценки растительных ресурсов Маслянинского района по степени насыщенности

**Figure 4.** Scheme for assessing the plant resources of the Maslyaninsky district according to the degree of saturation

## Оценка особо охраняемых природных территорий Маслянинского района

Оценивая туристско-рекреационный потенциал Маслянинского района, нельзя оставить без внимания наличие особо охраняемых природных территорий, так как они имеют особую ценность. Для осуществления туристско-рекреационной деятельности на таких территориях, существует определенный регламент пользования в зависимости от особенностей режима ООПТ и статуса находящихся на них природоохраняемых учреждений. На территории Маслянинского района на сегодняшний день располагается 1 государственный природный заказник «Талицкий», а также 3 памятника регионального значения: «Барсуковская пещера», «Петенёвские» и «Елбанские» ельники. Оценка данных ООПТ производилась в их территориальных границах, где учитывался существующий режим охраны и разрешенные виды деятельности, допускающие использование территорий в туристско-рекреационных целях. Результат представлен на схеме оценки особо охраняемых природных территорий по степени их привлекательности (рисунок 5).

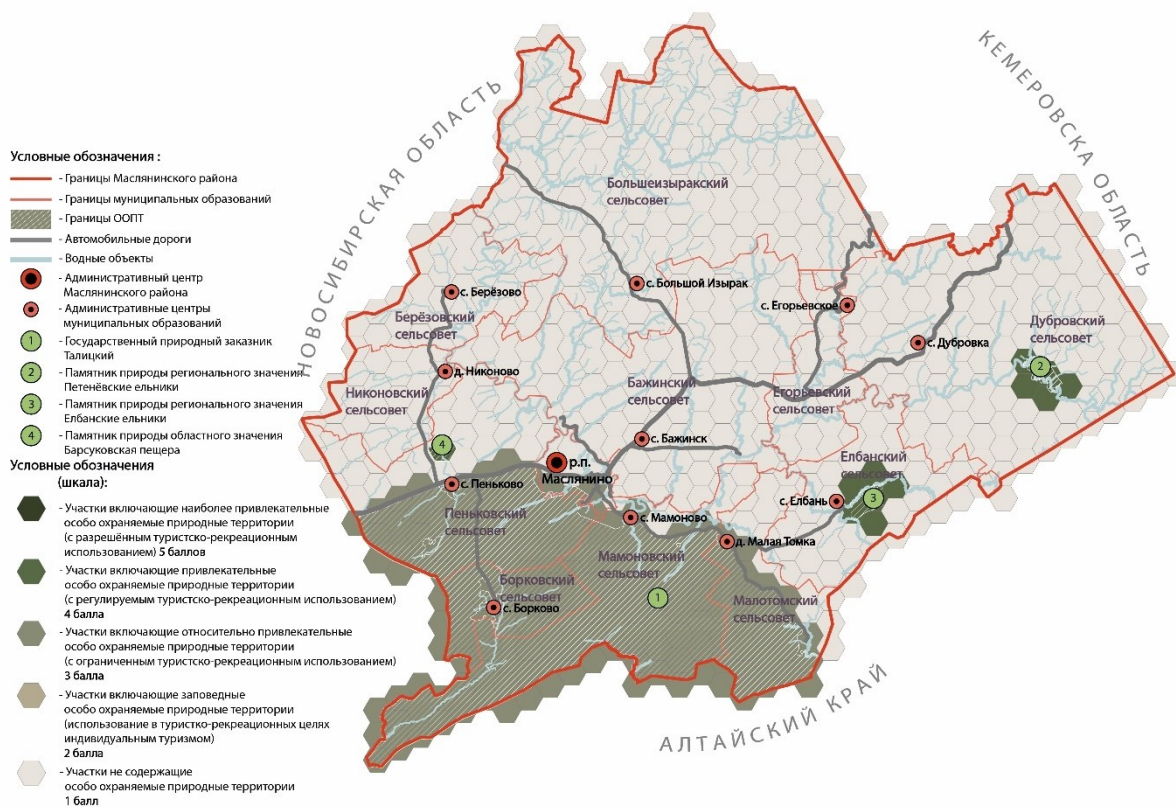
## Оценка историко-культурных ресурсов Маслянинского района

Маслянинский район богат не только большим разнообразием природных туристско-рекреационных

ресурсов, на его территории также имеются объекты историко-культурного наследия, находящиеся в категории регионального значения. Всего, на сегодняшний день в районе насчитывается 7 таких объектов, все они являются памятниками истории, приуроченными к периоду гражданской войны 1917–1922 гг. Опираясь на изученные работы Е.Н. Карчевской, О.А. Ливинской и О.А. Пыжовой, для оценки данных историко-культурных ресурсов автором был введен обобщенный показатель, который складывается из нескольких критериев, включающих в себя следующие коэффициенты [см. например: Карчевская, 2008, с. 22; Ливинская, 2013, с. 127–131; Пыжова, 2009, с. 75–83]:

- привлекательность историко-культурных ресурсов — 0,5;
- насыщенность территории историко-культурными ресурсами — 0,35;
- плотность размещения ресурсов историко-культурного наследия — 0,15.

Приведенные выше коэффициенты переводятся в пятибалльную шкалу для выведения обобщенного показателя, результаты которого, отображены на схеме оценки историко-культурного наследия Маслянинского района (рисунок 6).



**Рисунок 5.** Схема оценки особо охраняемых природных территорий Маслянинского района

**Figure 5.** Scheme for the assessment of specially protected natural areas of the Maslyaninsky district. [Graphic scheme of the author]

## Оценка социокультурных ресурсов Маслянинского района

Социокультурные ресурсы, так же как и историко-культурные ресурсы, являются одним из главных составляющих культурно-познавательного туризма, цель которого состоит в приобщении к истории, культуре и художественному наследию посещаемой территории. Маслянинский район имеет хороший потенциал для развития данного вида туризма, так как на его территории располагается достаточно большое количество музеев, храмов, домов культуры и спортивных комплексов. В особенности хочется отметить объекты, вызывающие наибольший туристический интерес. К ним относятся интерактивный

музей золотодобычи со штольней и избой старателя в с. Егорьевское, дом-музей «Театр Бирюкова», а также дом-музей «Дом купца Дранишникова». Оценка социокультурных ресурсов, складывается из таких критериев с коэффициентами как:

- привлекательность социокультурных ресурсов — 0,5;
- обеспеченность населения территории социокультурными ресурсами — 0,35;
- насыщенность территории социокультурными ресурсами — 0,15.

Результат отображен на схеме оценки социокультурных ресурсов Маслянинского района (рисунок 7).



**Рисунок 6.** Схема оценки объектов историко-культурного наследия Маслянинского района  
**Figure 6.** Scheme for assessing the objects of historical and cultural heritage of the Maslyaninsky district



**Рисунок 7.** Схема оценки социокультурных объектов Маслянинского района  
**Figure 7.** Scheme for assessing socio-cultural objects of the Maslyaninsky district

## Оценка ресурсов туристско-рекреационной инфраструктуры Маслянинского района

Важную роль в оценке туристско-рекреационного потенциала играют ресурсы туристско-рекреационной инфраструктуры, являющиеся совокупностью объектов и явлений, обладающих антропогенным характером. Наличие данных ресурсов является необходимым для эффективного развития туристической индустрии. В данной работе для проведения оценки в качестве ресурсов были рассмотрены существующие на исследуемой территории учреждения туристско-рекреационной инфраструктуры, включающие в себя такие объекты как:

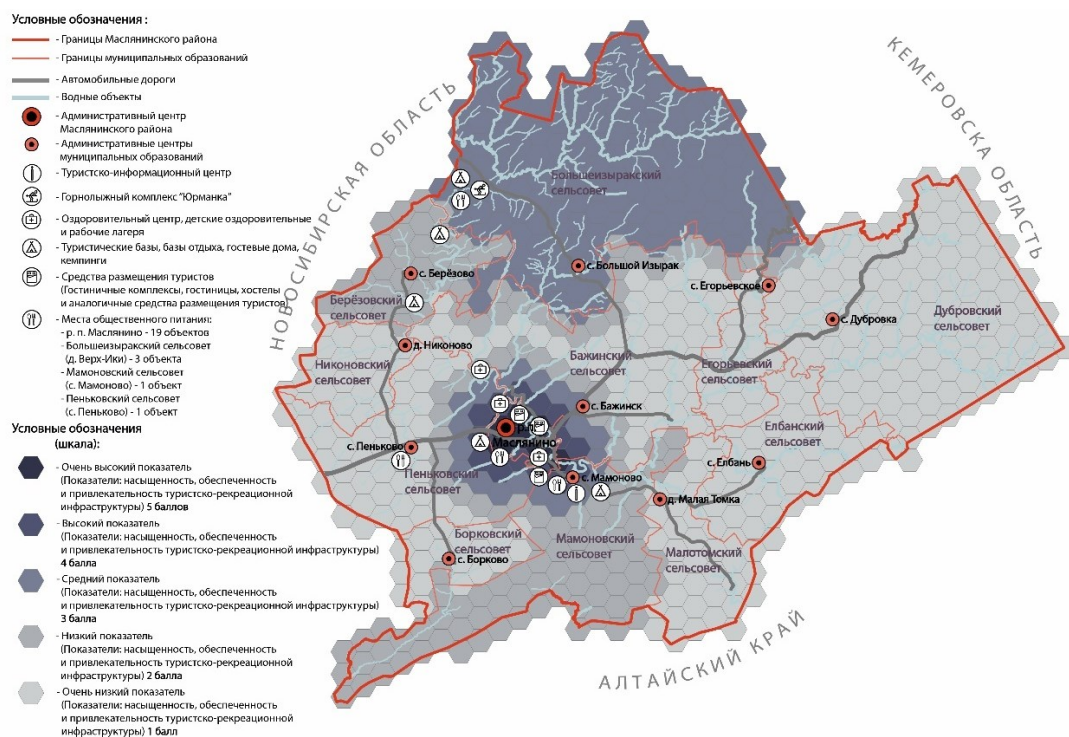
- туристско-информационный центр;
- коллективные (гостиницы, мотели, хостелы и др.) и специализированные (санаторно-курортные организации, дома отдыха, пансионаты, кемпинги, базы отдыха, туристические базы) средства размещения туристов;
- предприятия общественного питания;
- горнолыжные комплексы.

Оценка ресурсов туристско-рекреационной инфраструктуры, складывается из ниже приведенных критериев с весовой значимостью их коэффициентов:

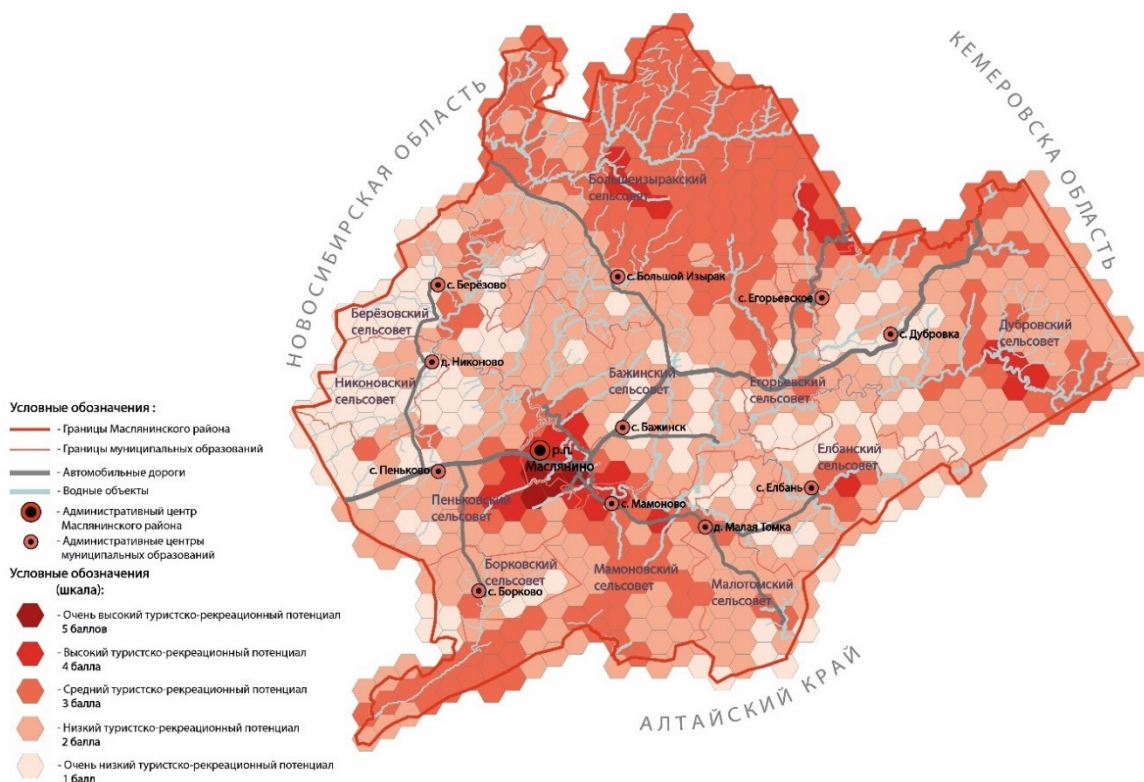
- насыщенность ресурсами туристско-рекреационной инфраструктуры — 0,5;
- обеспеченность населения территории ресурсами туристско-рекреационной инфраструктуры — 0,35;
- плотность размещения ресурсов туристско-рекреационной инфраструктуры — 0,15.

Результат отображен на схеме оценки ресурсов туристско-рекреационной инфраструктуры Маслянинского района (рисунок 8).

Заключительная оценка туристско-рекреационного потенциала Маслянинского района складывается в обобщенный показатель исходя из полученных результатов оценки природных и антропогенных туристско-рекреационных ресурсов исследуемой территории. Полученный в результате сложения обобщенный показатель, для равномерности отображения результатов на графической схеме, переводится в пятибалльную шкалу. Итог проделанной работы можно наблюдать на итоговой схеме оценки туристско-рекреационного потенциала Маслянинского района (рисунок 9).



**Рисунок 8.** Схема оценки объектов туристско-рекреационной инфраструктуры Маслянинского района  
**Figure 8.** Scheme for assessing objects of tourist and recreational infrastructure of the Maslyaninsky district



**Рисунок 9.** Схема оценки туристско-рекреационного потенциала Маслянинского района  
**Figure 9.** Scheme for assessing the tourist and recreational potential of the Maslyaninsky district

## Выводы

В результате проведенной работы, был изучен метод комплексной оценки туристско-рекреационного потенциала территории, основанный на выделении операционных территориальных единиц. Благодаря данному методу была выполнена проекция полученных результатов оценки в виде графических схем, которая позволила определить пространственное положение, а также количественные и качественные характеристики, существующих в Маслянинском районе туристско-рекреационных ресурсов, включающих в себя:

- природные туристско-рекреационные ресурсы (орографические, гидрологические и растительные ресурсы);
- особо охраняемые природные территории;
- историко-культурные ресурсы;
- социокультурные ресурсы;
- ресурсы туристско-рекреационной инфраструктуры.

Данные результаты исследования в дальнейшем могут быть применимы как основа, для разработки схемы территориально планирования, схемы туристического территориального зонирования, а также схемы капитального строительства туристических объектов в целях развития туристско-рекреационной инфраструктуры Маслянинского района.

## Список литературы

1. Карчевская Е.Н. Методическое обеспечение регионального развития и пространственной дифференциации туризма (на примере Гомельской области): автореф. дис. ... канд. географических наук. Калининград, 2008. 22 с.
2. Кудрявцев А.Ф. Выбор операционно-территориальных единиц при оценке рекреационного потенциала // Туризм и региональное развитие: сб. науч. ст. Смоленск: Универсум, 2006. Вып. 4. С. 85–88.
3. Ливинская О.А. Оценка аттрактивности культурно-исторического наследия как компонента культурных ландшафтов Псковской области // Псковский регионологический журнал. 2013. № 16. С. 127–131.
4. Лыткин В.В., Коновалов П.В. Туристско-рекреационный потенциал Калужской области // Научные труды Калужского государственного университета имени К.Э. Циолковского. Калуга: КГУ им. К.Э. Циолковского. Серия: «Гуманитарные науки», 2020. С. 425–430.
5. Пыжова О.А. Оценка культурно-исторических ресурсов как важнейшей составляющей

- туристско-рекреационного потенциала  
Псковской области // Псковский регионоло-  
гический журнал. 2009. № 8. С. 75–83.
6. Саранча М.А. Методологические проблемы  
интегральной оценки туристско-рекреацион-  
ного потенциала территории // Вестник Уд-  
муртского университета. Серия: «Биология.  
Науки о земле». 2011. Вып. 1. С. 118–127.
7. Ушакова Е.О. Совершенствование методиче-  
ских подходов к комплексной оценке ресур-  
сов территории для развития сферы туризма:  
автореф. дис. Ушакова Е.О. канд. экономиче-  
ских наук. Сочи, 2016. 4 с.
4. Livinskaya O.A. Otsenka attraktivnosti  
kul'turno-istoricheskogo naslediya kak kompo-  
nenta kul'turnykh landshaftov Pskovskoi oblasti  
// Pskovskii regionologicheskii zhurnal. 2013. No  
16. Pp. 127–131. (in Russ.)
5. Lytkin V.V., Konovalov P.V. Turistsko-  
rekreatsionnyi potentsial Kaluzhskoi oblasti //  
Nauchnye trudy Kaluzhskogo gosudarstvennogo  
universiteta imeni K.E. Tsiolkovskogo. Kaluga:  
KGU im. K.E. Tsiolkovskogo. Seriya: «Gumani-  
tarnye nauki», 2020. Pp. 425–430. (in Russ.)
6. Pyzhova O.A. Otsenka kul'turno-istoricheskikh  
resursov kak vazhneishei sostavlyayushchei  
turistsko-rekreatsionnogo potentsiala Pskovskoi  
oblasti // Pskovskii regionologicheskii zhurnal.  
2009. No 8. Pp. 75–83. (in Russ.)
7. Sarancha M.A. Metodologicheskie problemy in-  
tegral'noi otsenki turistsko-rekreatsionnogo po-  
tentsiala territorii // Vestnik Udmurtskogo uni-  
versiteta. Seriya: «Biologiya. Nauki o zemle».  
2011. Iss. 1. Pp. 118–127. (in Russ.)
8. Ushakova E.O. In Sovershenstvovanie  
metodicheskikh podkhodov k kompleksnoi  
otsenke resursov territorii dlya razvitiya sfery  
turizma: avtoref. dis. Ushakova E.O. kand.  
ekonomicheskikh nauk. Sochi, 2016. 4 p. (in  
Russ.)

## Список источников

1. «Земельный кодекс Российской Федерации»  
от 25.10.2001 N 136-ФЗ (ред. от 03.04.2023)

## References

2. Karchevskaya E.N. In Metodicheskoe obespeche-  
nie regional'nogo razvitiya i prostranstvennoi  
differentsiatsii turizma (na primere Gomel'skoi  
oblasti): avtoref. dis. ... kand. geograficheskikh  
nauk. Kaliningrad, 2008. 22 p. (in Russ.)
3. Kudryavtsev A.F. In Vybor operatsionno-territo-  
rial'nykh edinit pri otsenke rekreatsionnogo po-  
tentsiala // Turizm i regional'noe razvitie: sb.  
nauch. st. Smolensk: Universum, 2006. Iss. 4.  
Pp. 85–88. (in Russ.)

Материал передан в редакцию 10 июля 2023 г.