

МЕТОДОЛОГИЧЕСКИЕ АСПЕКТЫ СТИЛЕОБРАЗОВАНИЯ ПРЕДМЕТНОЙ СРЕДЫ

Тихов В.Г., академик НАД, кандидат архитектуры, доцент

Новосибирский государственный университет архитектуры, дизайна и искусств имени А.Д. Крячкова

Аннотация. В статье рассматриваются методологические аспекты стилеобразования предметной среды в дизайне. Выявлена роль «лидера-формы» как основы создания многопредметных ансамблей из объектов различного функционального назначения. Рассмотрены особенности процесса стилеобразования предметной среды в исторической практике. Предложена методика учебного дизайн-проектирования многопредметных ансамблей на основе «лидера-формы», которая внедрена и апробирована в Новосибирском государственном университете архитектуры, дизайна и искусств имени А.Д. Крячкова. На примере из опыта выполнения учебного курсового проекта раскрыт алгоритм и определены этапы стилеобразования предметного ансамбля на основе новой методики проектирования. Отмечается методологическая эффективность внедрения данной методики в учебном процессе при подготовке дизайнеров нового поколения, а также в современной профессиональной проектной практике.

Ключевые слова: стилеобразование предметной среды, методология дизайн-проектирования, многопредметный ансамбль

Переход от «штучного» подхода в дизайне к «серийному» (массовому производству) по-новому ставит проблему стилеобразования как процесса формообразования. С точки зрения современной методики дизайн-проектирования изучение закономерностей стилеобразования становится необходимостью,

Стилеобразование как процесс формообразования в дизайне имеет двойственное явление. С одной стороны, стилеобразование - это придание художественными средствами в процессе её формообразования стилевых черт (эпохи). С другой стороны, этим термином можно охарактеризовать процесс приведения в стилевое единство некоторое число предметов на основе общей художественной идеи, которая называется ансамблем. Создание многопредметных ансамблей в дизайне представляет собой специфическую задачу стилеобразования - объединить в единую художественную систему разных по функциональному назначению объектов (мебели, малых архитектурных форм, посуды, приборов, оборудования и др.).

В процессе проектирования предметной среды каждый объект выступает как элемент ее формирования, а совокупность объектов организует пространство, где особое значение приобретают связи между ними, реакции друг на друга, их формально-пластические характеристики, такие, как: размер, форма, фактура, цвет, а также функция, возраст, степень узнаваемой стилистики. Стилеобразование предметной среды направлено, прежде всего, на внешний вид формы. При этом,

следует отметить, что чем меньше форма того или иного объекта обуславливается механизмом, его конструкцией и работой, тем свободнее проявляется влияние стиля (художественного языка формы). К таким объектам дизайнера следует отнести мебель, посуда, светильники и др. [1].

Внешние качества отдельного предмета, какими бы совершенными эстетическими свойствами они ни обладали, совершенно недостаточны для формирования гармоничной предметной среды. В ней должны быть включены не только сочетающиеся между собой предметы, но и учет закономерностей пространства, и понимание существования предметов в пространстве.

Стилеобразование предметной среды – процесс целенаправленного конструкторского преобразования внешней формы предметов. Это можно использовать двояко: во-первых, как процесс объединения разно функциональных объектов на основе концептуально-художественной идеи.; во-вторых, как художественный прием придания отдельным дизайн-объектам определенных стилевых черт (включая авторскую трактовку) (рис.1).

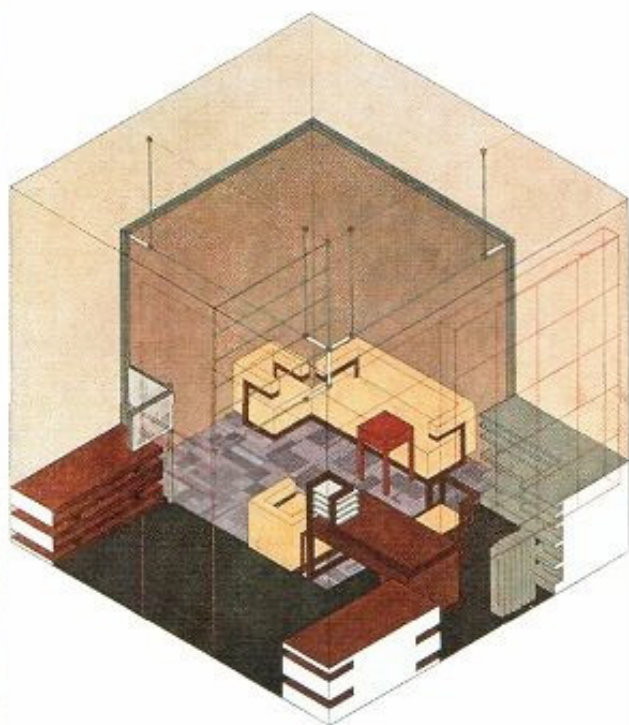


Рис.1. Кабинет директора Баухауза Вальтера Гропиуса (1923 г.)

В основе стилеобразования предметного ансамбля кабинета директора Баухауза Вальтера Гропиуса лежит конструктивный модуль в виде ломанных прямоугольных линий, который определяет «образный строй» решения интерьера. Формы несущих конструкций поддерживаются формой светильников и книжных полок, создавая в целом единый художественный стиль [2].

Совершенствование методов стилеобразования предметной среды является важной проблемой не только в реальной дизайнерской деятельности, но и в образовательном процессе при подготовке дизайнеров. С методологической точки зрения стилеобразование предметной среды тесно связано с проблемой выбора «нулевой точки» в дизайн-проектировании. Известно, что любой предмет, выдвигаясь в качестве «лидера формы», неизбежно дает толчок для нового стилеобразующего процесса. Предмет – «лидер формы» обретает особое значение, когда он используется в качестве основы для разработки опережающих концептуальных дизайн-проектов, задающих социально-культурные идеалы предметной среды. Очень важно, чтобы дизайнер в процессе стилеобразования придал роль «лидера формы» именно тому предмету, чтобы был реализован принцип формообразования: проектирование «для себя» совпало с проектированием «для другого» [3].

Методика учебного дизайн-проектирования многопредметных ансамблей на основе «лиде-

ра формы» внедрена и получила апробацию при подготовке дизайнеров в Новосибирском государственном университете архитектуры, дизайна и искусств имени А.Д. Крячкова.

В качестве примера для демонстрации предлагаемой методики проектирования многопредметных ансамблей на основе «лидера-формы» в данной статье использованы графические материалы курсового проекта студентки Натальи Ходаевой, выполненного в 2004 г. под руководством автора.

Сущность методики дизайн-проектирования предметной среды на основе «лидера-формы» состоит в последовательном выполнении следующих этапов (рис. 2-5):

1 этап - выбор объекта «лидера-формы» в качестве основы стилеобразования;

2 этап - проведение композиционного анализа объекта «лидера-формы» с установлением модульных пространственных соотношений элементов формы;

3 этап - проектирование ряда объектов предметного ансамбля, стилистически и композиционно связанных с объектом лидера-формы» на основе художественной идеи;

4 этап - моделирование предметного ансамбля в пространстве.

Многообразны составляющие, из которых складывается процесс дизайнерского проектирования предметной среды из объектов различного функционального назначения. У истоков этого

процесса лежат прежде всего представления о предметной среде и особенностях ее восприятия. Внешние качества отдельных предметных форм, какими бы совершенными они не обладали, недостаточны для создания гармоничной предметной

среды. В ней должны быть не только сочетающие между собой по стилистике, фактуре, цвету и форме предметы, но и учет закономерностей их художественной организации в пространстве [4].

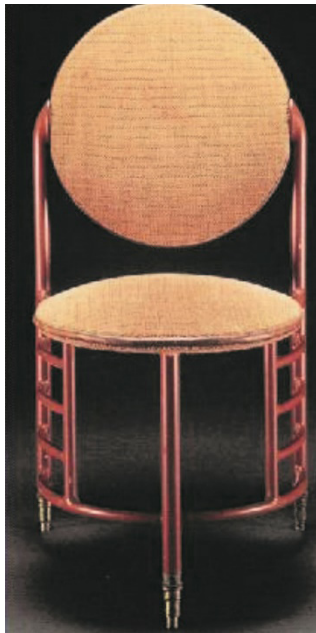


Рис.2. 1 этап. Выбор “лидера-формы”
“Офисный стул архитектора
Ф. Ллойда Райта (1936 г.)

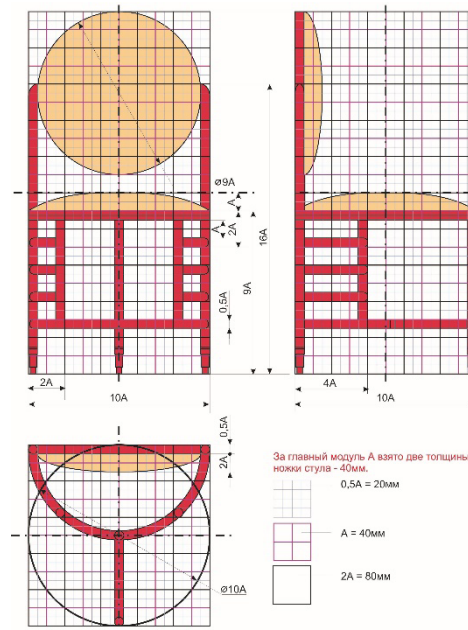
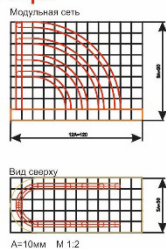
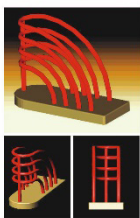
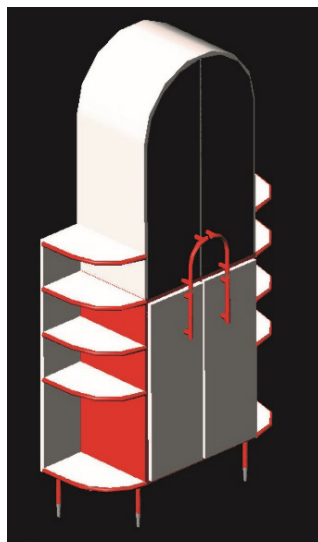
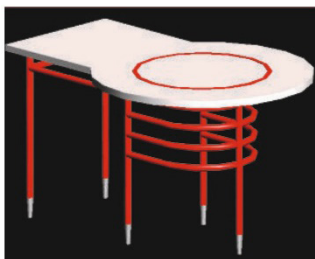


Рис. 3. 2 этап. Композиционный анализ объекта “лидера-формы”

Салфетница

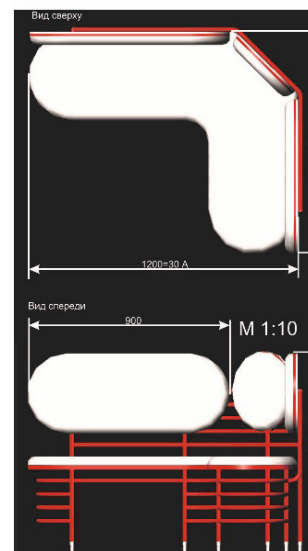


Стол



Сервант

Диван



Табурет

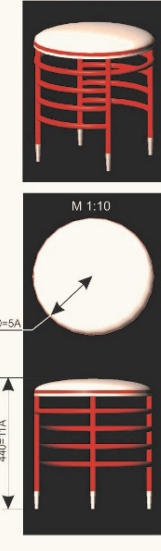


Рис. 4. 3 этап. Проектирование объектов предметного ансамбля



Рис. 5. 4 этап. Модель предметного ансамбля в пространстве

Целесообразно рекомендовать два методических подхода в стилеобразовании предметной среды в дизайне:

- «опредметчивание» конкретного пространства (предметное наполнение среды) с учетом художественной (тематической) образной идеи (подбор предметных форм в контексте среды);
- «моделирование» пространства на основе стилистических особенностей предметных форм (от конкретного предмета к художественной концепции среды).

В заключение следует указать, что активное внедрение методики стилеобразования предметной среды на основе «лидера формы» является эффективным направлением совершенствования ее художественной организации. Реализация предлагаемой методики в учебном дизайн-проектировании при подготовке дизайнеров нового поколения позволит повысить их профессиональный уровень в условиях креативной экономики.

Библиографический список

1. Методика художественного конструирования. Дизайн-программа/ВНИИТЭ.- М., 1987.- 172 с.
 2. Михайлов С.М., Кулеева Л.М. Основы дизайна: Учебник для специальности 2902.00 “Дизайн архитектурной среды”/Под ред. С.М. Михайлова. - Казань “Новое Знание/”, 1999.- 240 с., ил.
 3. Тихов В.Г. Роль “лидера формы” в предметном ансамбле. В сб.: Материалы XXXVI научно-технической конференции “Казахстан 2030: региональные проблемы научно-технического прогресса”/Восточно-казахстанский гос. ун-т им. Д. Серикбаева, Усть-Каменогорск, 1996.- с.39.
- Холмянский Л.М., Щипалов А.С. Дизайн.- М.: Просвещение, 1985.-151 с., ил.

METHODOLOGICAL ASPECTS OF STYLE FORMATION OF THE SUBJECT ENVIRONMENT

Tikhov V.G., Academician NAD, Candidate Architecture, Associate Professor
Kryachkov Novosibirsk State University of Architecture, Design and Arts

Abstract. The article deals with the methodological aspect of the style of the object environment formation in design. The role of the “leader-form” is revealed as the basics of creating multi-subject ensembles from objects of various functional purposes. The features of the process of style formation of the subject environment in historical practice are considered. A methodology for educational design of multi-subject ensembles based

on the “leader-form” is implemented and tested at the Novosibirsk State University of Architecture, Design and Arts named after A.D. Kryachkov. Using an example from the experience of implementing an algorithm is disclosed and the stages at the style of formation of an object ensemble are determined based on a new design methodology. The methodological effectiveness of the introduction of this technique in the educational process in the preparation of a new generation of shelter design, as well as modern professional design practice, is noted.

Keywords: *Style education of the subject environment, methodology of design design, multi-subject ensemble.*