

## ДИЗАЙН АРХИТЕКТУРНОЙ СРЕДЫ И МОДЕРНИЗАЦИЯ ОБЩЕСТВЕННО-ПЕШЕХОДНОГО ПРОСТРАНСТВА УЛИЦЫ ИЛЬИЧА В НОВОСИБИРСКОМ АКАДЕМГОРОДКЕ

Романовский В.Г., доцент  
Новосибирский государственный университет архитектуры, дизайна и искусств имени  
А.Д. Крячкова

***Аннотация.** В данной работе рассматривается возможность улучшения общественно-пешеходного пространства с учетом современных тенденций в городском дизайне, а также природно-климатических и социально-культурных особенностей Академгородка 2.0.*

*Главная цель – сформировать уникальную, комфортную и безопасную среду, возродить индивидуальность и неповторимость Академгородка посредством создания функционально удобного, экологически безопасного, социально и культурно развитого пространства путем исследования, анализа конфликтных ситуаций, аналогов, а также разработки единого дизайн-кода.*

*Средовой подход как метод исследования в проектировании заключается в достижении функционально-образного единства объектов проектирования с окружающей природой и искусственной средой с учетом историко-культурного потенциала архитектурной среды, памятников архитектуры, исторически сложившейся застройки.*

***Ключевые слова:** Академгородок 2.0, городская среда, пешеходные пространства, безопасность, комфорт, дизайн-код*

Новосибирский Академгородок – эксперимент национального масштаба. 120 лет назад родился Михаил Алексеевич Лаврентьев – выдающийся ученый, основатель Сибирского отделения Академии наук и НГУ, а главное – инициатор новых форм интеграции науки, образования и технологий на специально отведенной для этого территории. Академики Сергей Львович Соболев, Сергей Александрович Христианович и Михаил Алексеевич Лаврентьев вынашивали идею создания за Уралом нового крупного центра науки, образования и внедрения, нацеленного на освоение ресурсов Сибири и Дальнего Востока. 18 мая 1957 года выходит историческое постановление союзного правительства об организации Сибирского отделения Академии наук СССР и «научного городка близ Новосибирска».

Градостроительные идеи М. Лаврентьева и его сподвижников граничили с социальным проектированием – Академгородок делился на три взаимосвязанные зоны: научную (включая университет), производственную и жилую. Учтена была близость к Транссибирской магистрали и только что построенной ОбьГЭС – инфраструктура создавалась на вырост. Обособленный и компактный новосибирский Академгородок включал все необходимое для развития науки: лучшие в стране установки и лаборатории, новый во всех смыслах университет, где ученые преподают, а студенты практикуются в академических институтах, и очень благоприятную среду для жизни. Лес становится лесопарком, берег Обского водохранилища – пляжем, пустыри – теннисными кортами. В завершеном виде новосибирский научный центр предполагался оптимальной моделью для тиражирования на территории Сибири и Дальнего Востока [1].

В статье использованы материалы выпускной квалификационной работы А.Г. Бекаревой «Дизайн архитектурной среды и модернизация общественно-пешеходного

пространства улицы Ильича в Академгородке города Новосибирска», выполненной на кафедре ДАС НГУАДИ в 2022 году.

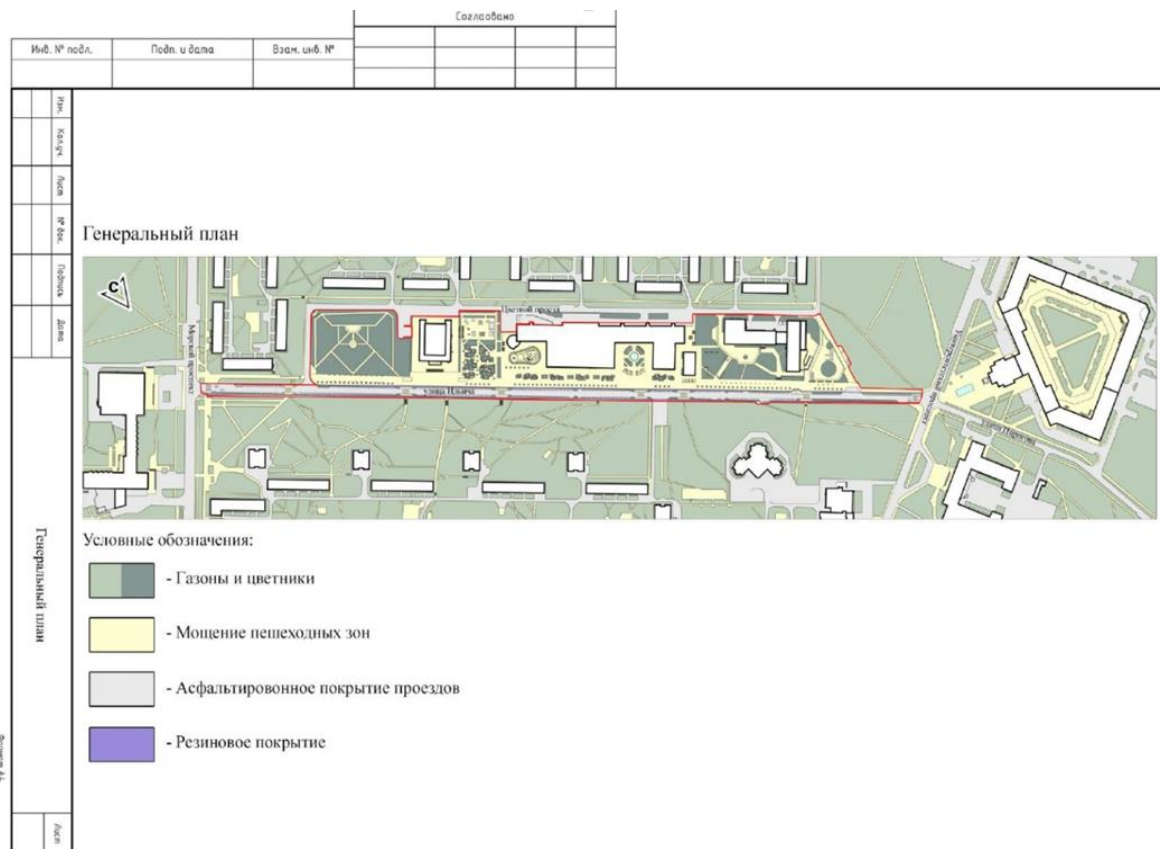
Территория проектирования находится в Советском районе, город Новосибирск, Академгородок. Участок расположен в непосредственной близости к двум главным выездам и является общественно-научным центром городка. Общественно-торговая зона протянулась в центре Верхней зоны вдоль улицы Ильича почти на 800 метров, в ансамбле объединяются Дом ученых и комплекс Новосибирского государственного университета – доминирующие объекты, замыкающие широкую зеленую эспланаду проспекта. В южной части центр «начинается» с Дома ученых, который включает в себя помещения президиума СО РАН, конференц-залы, библиотеку, ресторан, зимний сад, клубные комнаты, спортивный зал и концертно-театральный корпус. Здание Дома ученых СО РАН является памятником архитектуры регионального значения. Выше по улице расположен сквер со скульптурной композицией «Вальс Победы» (автор – Алексей Агриколянский) и Аллеей Памяти. За сквером находится Дом культуры «Академия» с кинотеатром, клубными комнатами и рестораном, которые в весенне-летний период выносятся за пределы основного здания. Далее располагается общественно-торговый центр. Торговые залы отделены друг от друга, между ними уютный полуоткрытый дворик с фонтаном. За торговым комплексом построено восьмиэтажное здание гостиницы «Золотая долина» с пристроенным к нему Домом связи, ставшее в свое время высотным акцентом центра Академгородка. На Доме связи до сих пор сохранилась советская вывеска-реклама, указывающая на функционал здания. В северной части улица Ильича замыкается учебным корпусом университета (лекционным), построенным в конце 1962 года, а также новым – главным – корпусом, открывшимся в 2015 году.

На нечетной стороне расположена лесопарковая зона «Муравьиный лес». Это небольшой участок естественного леса, отделяющий улицу от жилых домов. Название обусловлено аномальным количеством муравейников. Среди жителей ходят легенды, что муравейники были специально переселены при строительстве второй очереди жилых домов (многоэтажных зданий на Терешковой и т.д.). В целом ансамбль общественной зоны Академгородка прекрасно сохранился в своем первоначальном виде, но отсутствие должного внимания привело к ряду проблем. В погоне за оригинальностью рекламные компании стараются сделать яркую, сочную рекламу. Ввиду особенностей застройки эта реклама располагается не только на специально отведенных для нее панелях, но и на фасадах зданий, что приводит к информационному шуму, потере восприятия ансамбля общественной зоны как комплекса. Здания теряют свой первоначальный вид, превращаясь в «разноцветную конфетную обертку».

Большие площади территории никак функционально не задействованы, это приводит к появлению пустых площадок. Вдоль улицы тянется аллея черемух Маака – крупных высокодекоративных деревьев, окруженных достаточно широкой полосой газона. Заметно, что за деревьями давно не осуществлялся уход, они выглядят неопрятными и неухоженными. Изначальный экологически-средовой подход к проектированию потерялся на фоне транспортных проблем. Автомобили паркуют на газонах и других не предназначенных для этого местах. Весь акцент при обустройстве и улучшению улицы в существующей ситуации делается на автолюбителях и их автомобилях. Усталый общий внешний вид зданий требует колоссального вложения средств в капитальный ремонт.

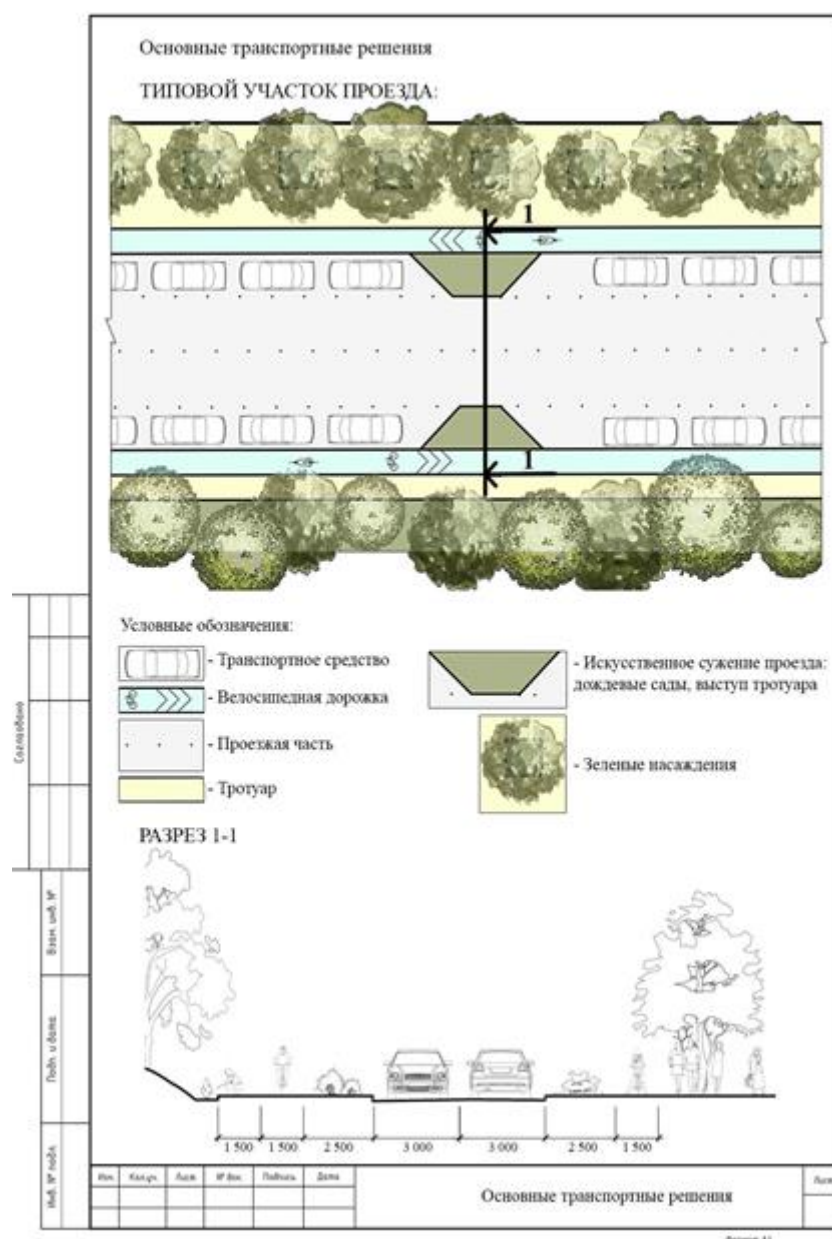


В зимний период площадка используется под ледовый городок. Возле старого корпуса НГУ ежегодно в период между 31.04 и 01.05 устраивается фестиваль «Маёвка», на котором собираются разные поколения людей. Здесь встречаются как первокурсники, так и давно окончившие вуз студенты, которые чтят память традиций и прививают это своим уже повзрослевшим детям. Особенно значимыми моментами фестиваля являются его открытие, сопровождающееся видеобращением выпускника Александра Пушного, и завершение, когда происходит традиционное зажигание огромного кострища на газоне напротив корпуса НГУ (рис. 2).



**Рис. 2.** Схема проектного плана улицы Ильича

И на этом проблемные точки улицы Ильича не заканчиваются. Возможными примерами использования в городской практике могут быть так называемые дождевые сады. Это земли внутри городского квартала, на которых высаживают травы и кустарники, приспособленные к существованию в загрязненной и полноводной среде. Проницаемое мощение способствует отфильтровыванию загрязняющих веществ из воды и более равномерному и эффективному поглощению осадков. Пористые материалы позволяют обеспечивать эффективный слив дождевой воды за счет ее просачивания в грунт. Парклеты используются в случае временного перекрытия улицы на праздники – удобно, практично, сезонно – легко убираются, легко устанавливаются, разбавляют концентрацию транспорта. Шиканы – это смещение выступов тротуара относительно друг друга на улицах, создают эффект S-образного поворота, существенно снижая скорость движения. Шиканы расширяют общественное пространство улицы, на них можно размещать скамейки, велопарковки и другие элементы благоустройства (рис. 3).



*Рис. 3. Проектное предложение по улице Ильича. Транспортное решение*

Выступы тротуара можно организовать на перегоне, чтобы снизить скорость движения транспорта и расширить общественное пространство (горловина). Приподнятые пешеходные переходы и выступы тротуара позволяют сократить скорость движения до безопасной, а также подчеркивают приоритет пешехода. Транспортные решения: поднятие тротуара на уровень проезжей части; отсутствие традиционных бордюров; разделение потоков визуально материалами покрытия; искусственное повышение бдительности водителя, понижение приоритета передвижения автомобиля (проезд совместного использования) [2].

Проектное предложение работы включает в себя четыре основные зоны, каждая из которых имеет свое название и концептуальную задумку:

1. «Красная Память» – в пределах этой зоны находится ДК «Академия» и Сквер Победы, в котором располагаются мемориал «Вальс Победы», Аллея узников концлагерей и арт-объект «Кольцо Памяти». Вдоль сквера расположена световая инсталляция «Ученье – свет».

2. «Бесконечное детство» – территория затрагивает всю северную часть площади за Домом культуры, а также площадку перед южной частью Торгового центра. Большая часть площади отдается под детскую (детский комплекс) и подростковую (скейт-площадка) зоны. Взрослым же предлагается провести время в тени деревьев, оформленной лесной зоне, откуда можно наблюдать за детьми.

3. «Звонкая мимолетность» – площадка перед Торговым центром с фонтаном. Проектируется симметричный ансамбль с небольшой площадкой для выступления. Зимой получается обширная площадь для построения детского ледового городка.

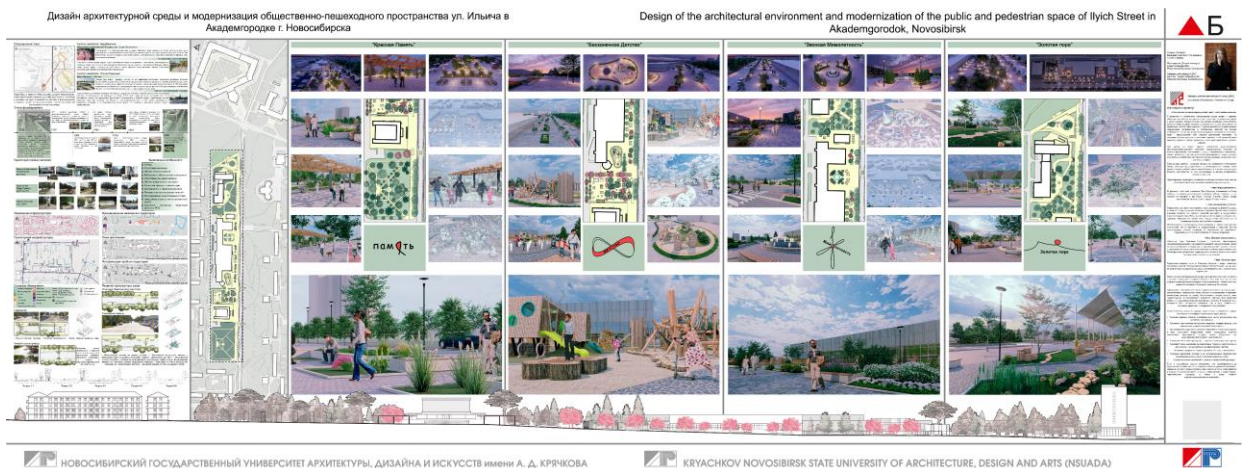
4. «Золотая пора» – территория северной части за Торговым центром и вокруг комплекса гостиницы с почтой. Обустраивается небольшой тихий сквер. Так же, как и во второй зоне, планируется минимальное вмешательство в лесную часть территории.

Основная концепция перечисленных зон формируется по принципу линии жизни: память – детство – молодость – старость. Память – как знак того, что человек смертен и одновременно бессмертен. Пока жива память – живет и человек, рождается история и продолжает свой путь Вселенная. Общее предложение по транспорту для понижения опасности на дороге – сужение проезжей части. Освободившееся пространство можно использовать под оборудованные велосипедные дорожки по обе стороны дороги. Решение перекрестков – сужение ширины проезда, объединение проезда автомобиля и велосипеда, создание искусственных преград в виде небольших островков безопасности – приведет к увеличению безопасности пешехода.

Для повышения безопасности улицы используются выступы, именуемые «горловины», в качестве формирования парковочных карманов и визуальной «преграды». Телом «горловины» могут быть не только дождевые сады, но также выступ тротуара, являясь расширением пешеходного пространства. Предусмотрена сеть велосипедных дорожек с благоустроенными местами аренды велосипедов. Идея дорожного покрытия построена на принципе разделения приоритета и потоков. Более крупные и гладкие плиты размещены на проезде совместного пользования, они лишь визуально разделяют потоки. Более мелкие и пестрые – на больших площадях и длинных маршрутах, формируя цветом направление.

Озеленение дополняет соотношение определенных видов зеленых насаждений в зависимости от назначения содержания зоны отдыха. В «зоне памяти» расположены преимущественно многолетние вечнозеленые растения, такие как кедр, сосна, ель и т.д. – в качестве знака «вечности» и «непоколебимости» вне зависимости от сезона года. В «зоне детства» расположены преимущественно цветущие растения, такие как сирень, яблони, жасмин и т.д. – в качестве ассоциации с такими фразеологизмами, как «дети – цветы жизни», «цветущая пора». В «зоне мимолетности» высажены как вечнозеленые, так и цветущие растения. В «зоне золотой поры» – преимущественно лиственные растения, которые осенью окрашиваются в красно-оранжевые оттенки, – в качестве ассоциации с названием близстоящей гостиницы и устойчивого мнения, что «осень» – синоним «старости», время спокойствия и постепенного увядания.

Освещение территории в первую очередь выполняет задачу безопасности и комфорта горожан, создает новые визуальные эффекты и образы, способные изменять пространство при смене дня и ночи, взаимодействие с арт-объектами и озеленением. Арт-объект «Кольцо памяти» представляет собой подвесную конструкцию в виде ленты Мёбиуса. Лента выполнена из нержавеющей стали матовой полировки. На полотне ленты вырезаны имена и фамилии павших в бою солдат родом из Новосибирска и Новосибирской области. Идея арт-объекта заключается в метафоре «бесконечная лента – бесконечная память». Арт-объект «Ученье – свет» представлен подсвеченными стендами с портретами выдающихся ученых, сфера деятельности которых соответствует научным направлениям кафедр НГУ (рис. 4).



**Рис. 4.** Дизайн-проект «Дизайн архитектурной среды и модернизация общественно-пешеходного пространства улицы Ильича в Академгородке г. Новосибирска»

Единая городская среда начинается с дизайн-кода – набора шаблонов для работы с внешним обликом общественных пространств. Близкая аналогия – корпоративный брендбук, содержащий стандарты начертания эмблемы и логотипа компании, цвета и шрифты, эскизы всех мыслимых объектов и предметов с их применением [3]. Так же и в городе он нуждается в единой матрице для фасадов и входов, вывесок и указателей, скамеек и остановок транспорта, малых архитектурных и скульптурных форм.

У улицы Ильича изначально был свой дизайн-код, хотя в 1960-е годы такого термина еще не знали. Стоит посмотреть на фотографии тех лет: все строения, вплоть до ларьков и киосков, все вывески, просто надписи – в одном стиле. В настоящем прежний дизайн-код стерся, разрушился, а новый еще не появился. Концепция строится на формуле «Ценим прошлое, дышим настоящим, думаем о будущем». Не нужно везде и всюду реставрировать эстетику 1960-х, в Академгородке появились новые строения и объекты, с которыми ретростиль не сочетается [4]. Улица Ильича в настоящий момент выглядит визуально устаревшим, не насыщенным современным дизайном городской среды пространством.

Участие в проекте «Академгородок 2.0» поможет вдохнуть в территорию новосибирского Академгородка новые возможности, а также поддержать и развить историко-культурный потенциал городской архитектурной среды. Проведенный эмпирический анализ территории помог выявить несколько групп существующих конфликтных точек, визуально искажающих впечатления от города жителям и гостям общественного центра Верхней зоны Академгородка.

Помимо конфликтных ситуаций были проанализированы существующие функциональные зоны территории. Ввиду их малого наполнения предложено запроектировать четыре основные зоны: «Красная память», «Бесконечное детство», «Звонкая мимолетность», «Золотая пора». Каждая из них вмещает в себя несколько более мелких функционально схожих пространств. Индивидуальность зон заключается в собственных названиях и концепциях, объединенных одной общей идеей. Ясно, что без свежих идей, равных по силе идеям Лаврентьева и Христановича, Академгородок обречен на застой. Консервация его как мертвого памятника возможна, но вряд ли целесообразна. В то же время, если при развитии городка игнорировать базовые принципы, заложенные при проектировании, исчезнет его своеобразие и это место вряд ли станет более комфортным. Скорее наоборот, бездумное массовое строительство жилья на месте существующих участков леса лишь ускорит превращение Академгородка в спальный пригород Новосибирска [5]. Сегодня сохраняется высокий образовательный потенциал жителей Академгородка, по количеству научных степеней на душу населения он занимает одно из первых мест в стране. Академгородок может стать базой для размещения

инженерно-технологических центров крупнейших мировых корпораций. Нужна концепция бережного инновационного развития этого города в лесу, а архитекторам, дизайнерам предстоит разработать его алгоритмы.

### Библиографический список

1. Академгородок 2.0 [Электронный ресурс]. URL: <http://www.akademgorodok2.ru> (дата обращения: 10.03.2023).
2. Бендера Е.А., Карандашева М.К. Парклеты в современной городской архитектуре как эффективное средство создания благоприятной среды // *Universum: технические науки*. 2018. № 6.
3. Архитектурно-художественный регламент размещения информационных и рекламных конструкций в г. Новосибирске в редакции от 30.08 2022 [Электронный ресурс]. URL: <https://streetline54.ru>
4. Брендбук для Академгородка – Академгородок 2.0 [Электронный ресурс]. URL: <http://www.akademgorodok2.ru/brendbuk-dlya-akademgorodka18.04.2018>
5. Ложкин А. Академгородок. Судьба утопии // *Проект Россия* 48. 03.03.2010.

### DESIGN OF ARCHITECTURAL ENVIRONMENT AND MODERNIZATION OF PUBLIC AND PEDESTRIAN SPACE ILYICH STREET IN AKADEMGORODOK, NOVOSIBIRSK

Romanovsky V.G., Associate Professor

Kryachkov Novosibirsk State University of Architecture, Design and Arts

***Abstract.** This paper considers the possibility of improving the public and pedestrian space, taking into account modern trends in urban design, as well as the natural-climatic and socio-cultural features of Akademgorodok 2.0.*

*The main goal is to create a unique, comfortable and safe environment, reviving the individuality and uniqueness of Akademgorodok, through a functionally convenient, environmentally friendly and socio-culturally developed space through research, analysis of conflict situations, analogues, and the development of a single design code.*

*The environmental approach, as a research method in design, is to achieve a functional-figurative unity of design objects with the natural environment and the artificial environment. Taking into account the historical and cultural potential of the architectural environment, architectural monuments, historical buildings.*

***Keywords:** Akademgorodok 2.0, urban environment, pedestrian spaces, safety, comfort, design code.*