

АЛГОРИТМ РАБОТЫ С РЕАЛЬНЫМ ЗАКАЗЧИКОМ

Сидько Т.Л., доцент

Новосибирский государственный университет архитектуры, дизайна и искусств имени А.Д. Крячкова

***Аннотация.** В статье описывается процесс реализации художественного произведения в реальном времени и во взаимодействии со всеми причастными лицами. Приводится пример развития событий при выполнении задачи решения интерьера загородного частного дома. Даются рекомендации относительно последовательности этапов исполнения художественного проекта, а также описание работы над художественным произведением в непосредственном контакте художника и заказчика. Приведены примеры с использованием фотографий рабочего процесса в четкой хронологической последовательности.*

Данная статья может дать полное представление о ведении художественных работ на объекте и использоваться в качестве инструкции.

***Ключевые слова:** заказчик, монументально-декоративное искусство, объект, реализация, алгоритм, этапность, художественное произведение, художник*

На сегодняшний день развитие коммуникационных отношений идет быстрыми темпами. Художник с его работой в замкнутом, отвлеченном от общества пространстве мастерской все чаще нуждается в выстраивании сложных и, главное, продуктивных взаимоотношений с разными людьми в ходе выполнения художественных проектов. Сегодня от художника-монументалиста требуется полное погружение в концепцию проекта, умение понимать и читать чертежи, планы. Но часто он нуждается и в навыках общения и правильного выстраивания ведения процесса работы.

Главным и важным лицом при выполнении художественных работ (общественного назначения или частного порядка) выступает заказчик. Давайте более подробно рассмотрим взаимодействие сторон заказчика и исполнителя. Художник, состоявшийся мастер или начинающий специалист, всегда приступает к ведению работ со встречи со стороной заказчика. В лице заказчика могут выступать один или целая группа людей, это могут быть доверенные лица, если основного заказчика по каким-то причинам нет в регионе проведения работ. Также это может быть целая организация разноплановых людей, но требования у всех сторон примерно совпадают. Заказчик, как правило, уже имеет представление о желаемом варианте оформления объекта или представляет «картину» в голове, мыслях, но не всегда может грамотно и доступно выразить это в силу невладения терминологией, которой оперирует художник. Задача первых встреч как раз и состоит в том, чтобы максимально точно понять направление желаний заказчика и предложить оптимально правильное, единственно верное решение, которое будет соответствовать требованиям.

Заказчик при выдаче своих требований должен, во-первых, показать объект и предоставить все необходимые документы-планы, чертежи, наброски. Затем рассказать о своих пожеланиях и выстроить временные взаимоотношения с исполнителем.

Последовательность взаимодействия выглядит следующим образом:

- знакомство с объектом, со стороной заказчика;
- получение задания (техническое задание);
- выдача чертежей, документов;
- замеры;
- составление временных порогов для ведения проекта;

- составление договора, включая смету на дополнительное оборудование и материалы;
- начало работы, сбор материалов, литература;
- разработка форе́скиза в нескольких вариантах с привязкой к архитектуре;
- выбор форе́скиза и стилистического решения;
- рисование эскиза;
- реализация согласно составленному графику работ;
- приемка с подписанием акта приема-передачи в постоянное пользование

стороной заказчика, но с предоставлением стороной исполнителя гарантийных обязательств на срок, который заранее утверждается и фиксируется в договоре. Гарантийный срок на разные виды работ может варьироваться от полугода до 30 лет.

Рассмотрим работу на реальном объекте для лучшего понимания взаимодействия заказчик – исполнитель. Данный объем работ был реализован в 2018 году. Художник – Татьяна Сидько, заказчик – Роман Соловьев. Место реализации – город Новосибирск, частное строение. При встрече был осмотрен весь дом, 2-этажная постройка с большими по меркам строительства холлом и гостиной. Гостиная при частном строительстве редко выходит за размерный ряд более 35 квадратных метров. В данном же доме заказчик и архитектор задумали отдать гостиной главное место во всем архитектурном объекте, и по объему гостиная превысила 40 квадратных метров. Также архитектор сделал высоту потолков в гостиной 7,5 метра, за счет объединения двух этажей, что придало грандиозности и помпезности помещению. На зоне межэтажного перекрытия был создан балкон во всю длину помещения без особого функционального назначения. Человек, находясь в жилой зоне второго этажа, может выйти через специальный дверной проем на балкон и осмотреть зону гостиной сверху. Вот именно стена балкона – задник и стала ключевой в проекте художественного оформления данного дома (рис. 1). Заказчик высказал свое пожелание по оформлению и предложил стороне исполнителя свое стилистическое решение. А дальше начались переговоры и планы по реализации. При начале работы над любым проектом, общественного или частного порядка, мы прежде всего заключаем договор и подписываем все сопроводительные документы и лишь потом приступаем к эскизированию.



Рис. 1. Стена перед началом художественных работ



Рис. 2. Эскиз. Масштаб 1:10

Дом был на стадии отделки, и художник имел возможность правильно распланировать этапность и исключить всевозможные риски. Стадия ремонта благоприятна для отслеживания процесса подготовки стены для будущей художественной работы. Еще на этапе первых встреч заказчик и исполнитель обязательно договариваются о том, кто будет готовить участки для художественных работ и как они в итоге должны выглядеть. Очень часто художник или бригада художников берет на себя данную работу во избежание спорных моментов при эксплуатации уже готового произведения. Это касается не только подготовки стен для художественной росписи, но и остальных техник монументально-декоративного искусства. После решения всех договорных моментов было принято решение изменить стилистику, потому что в зоне гостиной по проекту должен был быть установлен большой камин, что задает определенные стилистические рамки. Так как камин уже имел собственный стиль и материал, обрамление балконных балясин в итоге тоже было изменено и теперь поддерживало стилистически камин. И тут как раз возникла необходимость встречи с дизайнером для уточнения материалов оформления каминной зоны и зоны балкона. Решения по материалам уже дали полную картину для художественного наполнения. Так как помещение сложное по архитектуре, художником было принято решение идти и выстраивать композицию от центра и сделать решение симметричным. Центральное выстраивание композиции и обрамление росписи в рамы, ниши для создания эффекта обманки создали торжественную и гармоничную со всем помещением роспись и были одобрены заказчиком на стадии детальной разработки эскизов (рис. 2). Учитывалось освещение, верхнее и дополнительное. Рассматривались разные вариации взаимодействия цветов, и было принято решение сделать роспись более насыщенной, потому что полный обзор доступен с нижнего этажа помещения, а при нахождении на самом балконе отступ небольшой, и это не дает полной картины. В итоге при разработке эскизов были выбраны пейзажи стран Европы, а также виды природы с гористой местностью. Тема для росписи была определена совместно с заказчиком – горный пейзаж. После разработки эскизов художник и заказчик согласовали материалы, присутствующие на стыках с росписью, для поддержания общего колористического решения интерьера.

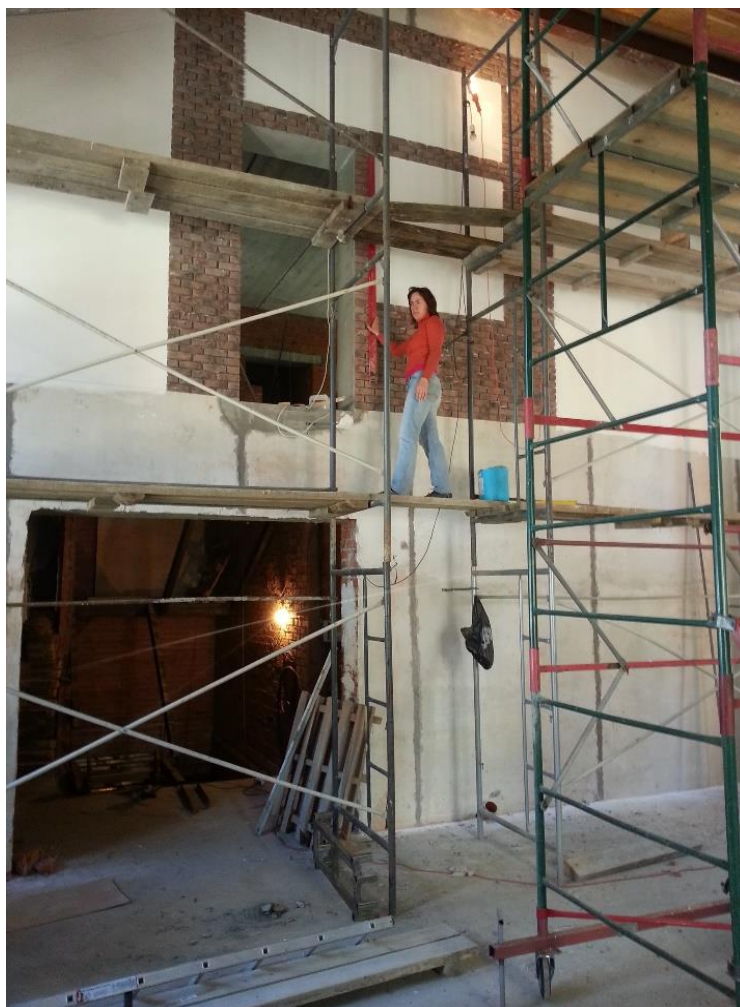


Рис. 3. Установка лесов. Начало росписи



Рис. 4. Установка лесов. Начало росписи

Стадии работы на объекте. Прежде всего делается подготовка помещения, стены и установка лесов либо системы лесов при высотном решении (рис. 3). По ходу ведения художественных работ леса перемещаются по комнате влево или право, в зависимости от участка (рис. 4).

При разработке художественного проекта росписи на основе фотоматериалов художник должен придумать и создать свой взгляд, не просто копируя реальность. Также не следует полностью переносить фотоматериалы на эскиз. Мы как бы пропускаем информацию через себя и уже выдаем слаженный эскиз в особом колорите и с решением композиционных задач.

Работа над эскизом для художественного решения интерьера гостиной частного дома заняла у художника ровно две недели. После утверждения и подписания сторонами согласия на исполнение именно этого варианта эскиза и начинается процесс реализации. Но прежде закупается материал с учетом объема предстоящих работ. Как же правильно составить смету? Как вести правильно работы по реализации художественного оформления? Какова последовательность? Вопросы по реализации того или иного технического задания могут выглядеть по-разному. Давайте рассмотрим подробнее.

Стройка всегда охватывает несколько видов работ, которые могут вестись при взаимодействии самых разных специалистов, и зачастую художник должен выстраивать взаимоотношения с каждым по отдельности. Для правильного и грамотного исполнения мы договариваемся с заказчиком о выходе и реализации художественного проекта на этапе чистого помещения, которое уже практически закончено по всем видам работ. Если это невозможно и художник приступает к исполнению совместно с другими мастерами, нужно обязательно оповестить заказчика и письменно оформить все вводные во избежание спорных моментов. Почему это так важно? Потому что любое вмешательство либо переделка влекут за собой нарушение обязательств по срокам и по качеству выполняемых работ. Например, в помещении смежном либо в том же, где идет роспись стен, одновременный монтаж полов, потолков и электрики, а также проведение любых малярных работ, связанных, как правило, с пылью и большими загрязнениями, может просто нарушить роспись, так как пыль попадет во влажную среду краски. Многие моменты мы должны предусмотреть и максимально предотвратить, снимая тем самым с себя ответственность за качество наносимого покрытия. Встреча заказчика и исполнителя является самым важным и ключевым событием. Человеческий фактор играет чуть ли не первостепенную роль при формировании любого заказа. Но мы должны помнить, что есть множество работ, где художник никогда не встречается напрямую со стороной заказчика. Речь идет о многоступенчатых по сложности взаимодействия работах, на которых исполнитель общается только с посредниками, что в принципе снимает большую часть нагрузки с художника и дает возможность заниматься исключительно своей работой без ведения переговоров. Если же возникает необходимость ведения переговоров, то художник должен быть компетентен и образован во всех аспектах ведения строительных работ, чтобы в итоге получить достойную реализацию задуманного. Чтение чертежей и правильное выстраивание взаимодействия с другими специалистами требует от художника последовательности и грамотности, а также понимания происходящих этапов на объекте. Нельзя выкрасить потолок и не учесть монтажа потолочных элементов, а также других сопряженных работ. Это лишь один из примеров.

На рис. 5 представлено ведение работ на объекте. Непосредственная роспись выполняется с помощью кистей и красок в соответствии с утвержденным эскизом.

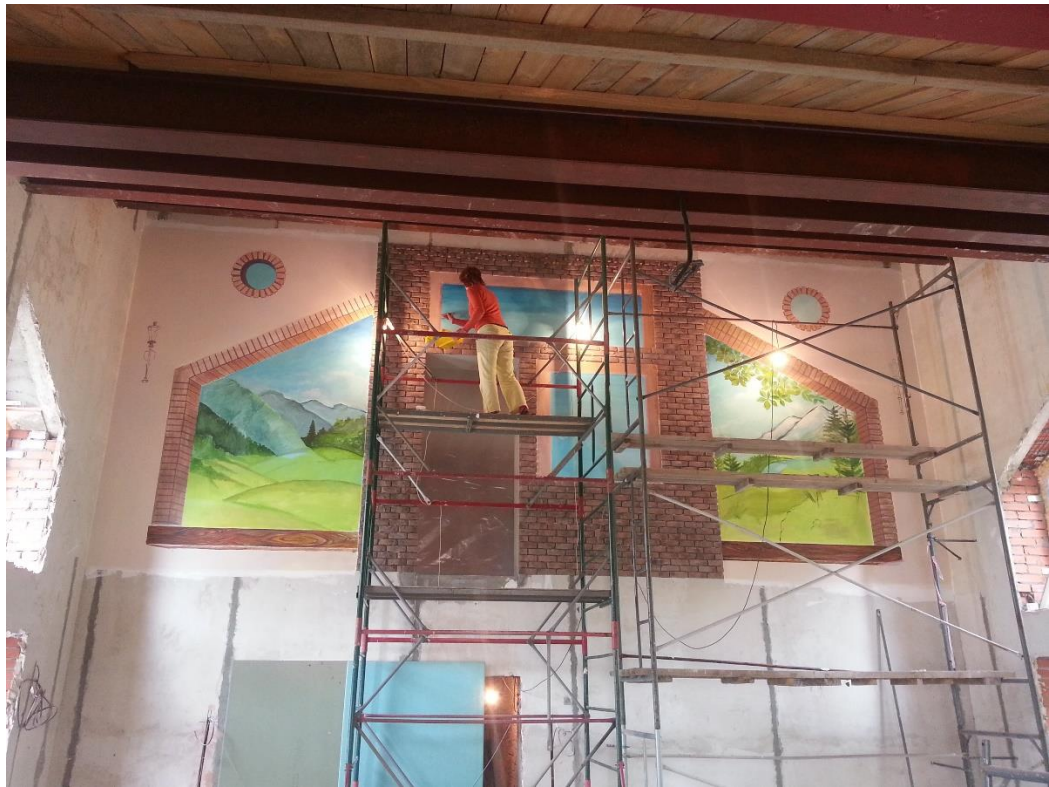


Рис. 5. Роспись стен

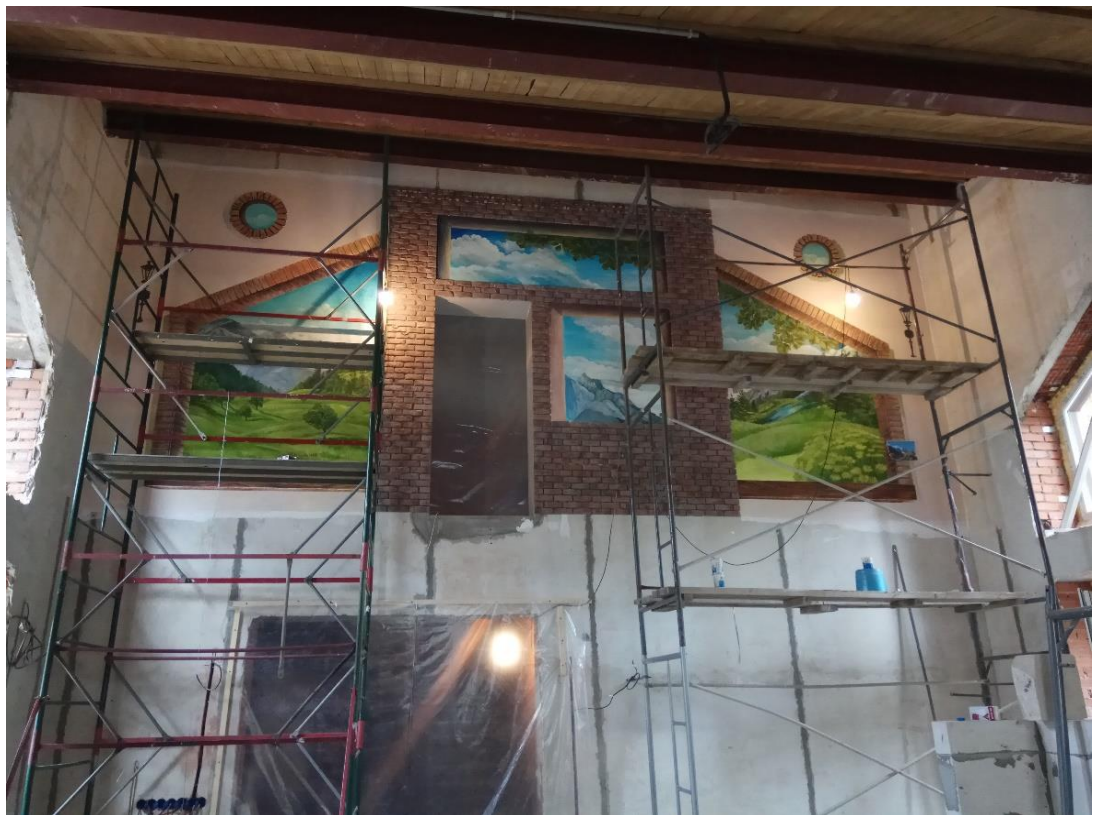


Рис. 6. Роспись стен

На рис. 6 показан этап работ на объекте, и в данном случае мы видим, что наращивание и проработка деталей идет всегда постепенно, не нарушая общий принцип

выполнения художественных работ. От общих отношений к частным. Нельзя, нарисовав один маленький фрагмент, оценить, что будет в дальнейшем с росписью, поэтому есть рекомендации все же заполнять всю стену общими тонально-цветовыми отношениями и только в конце приступить к детализации всех фрагментов в частности.

Заказчик доверяет художнику, и это имеет ключевое значение. На стадии договора со стороны заказчика мы должны утвердить не только стоимость квадратного метра работ, но и учесть, входят ли материалы в стоимость квадратного метра или выводятся в отдельную смету. На что это влияет? На все. Почему? Потому что мы, как специалисты своего дела, должны не просто примерно сопоставить расходы, но и учесть возникновение самых разных сценариев реализации. Бывает, что стена, подготовленная под художественную роспись, так тянет и впитывает в себя краску, что расход увеличивается в разы, и мы не сможем спрогнозировать, как будет вести себя та или иная поверхность. Поэтому при составлении сметы рекомендуется обязательно заложить расход материалов на 10–20 % с увеличением – для решения форс-мажорных ситуаций. Материал основной стены также обсуждается вместе с заказчиком и сопричастными лицами. Чтобы подобрать материалы для будущих слоев, нужно точно соблюдать процесс совмещения, во избежание отслоения или шелушения краски. Если мы закладываем основу для мозаики, рельефа, витража, мы также должны согласовать и проконтролировать этапность, и, если нужно, даже посоветовать нужных специалистов, так как правильно подобранная основа – залог отличной реализации и дальнейшей эксплуатации. В процессе подготовки стены под роспись нужно обязательно пропитывать каждый слой и работать по грунтованной поверхности. Для полного соответствия всем требованиям подготовки нужно внимательно читать инструкции и не допускать нарушений. Ведь каждый производитель дает подробное описание своих материалов и их совместимости с другими. Иногда перед началом художественных работ художник может провести тестирование краски. Зачастую при экономии или частичной замене материалов случаются непоправимые казусы, и это также нужно оговаривать со стороны заказчика. Чтобы максимально обезопасить работу и себя, художник при ведении процесса переговоров обязательно делает акцент на важности правильного грамотного подбора материалов и соблюдении всех норм. Тогда результат непростой работы будет радовать и приносить эмоциональное удовлетворение долгие годы.

Теперь поговорим о самом ведении работ на объекте. Исполнитель обязан оповестить заказчика о требованиях к выполнению работ. Должно быть достаточно света, соблюден температурный режим и возможность беспрепятственно попадать на место их проведения. Учитывается сезонность, в разное время и в разном климате работа строится в зависимости от ситуации. Если это иногородняя работа, то нужно оговаривать, кто и как будет оплачивать доставку художника или бригады до места. Необходимо составить график ведения и приемки итоговой работы. Мы рекомендуем будущим специалистам как можно больше проявлять ответственности к самому графику. Частые опоздания, непонимание во временных режимах или просто отсутствие на рабочем месте недопустимо и подрывает доверие к мастеру со стороны заказчика. Технологически сейчас есть в арсенале масса материалов, которые позволяют вести постоянный, непрерывный процесс. На межслойную сушку уходит не так много времени, и это еще один из плюсов современных материалов.

После согласования всех условий предоставления доступа в помещение, установки лесов (если того требует процесс) художник начинает переносить рисунок на стену. Конечно, очень часто требуется сделать предварительный картон в размер произведения,

и он может быть продемонстрирован заказчику для согласования и осознания масштабов. Разница мелкого эскиза и итоговой работы должна быть минимизирована. Для этого эскизная часть может быть выполнена в развернутом виде и обязательно с максимальной детализацией. Качество представления итогового оформления зачастую вызывает массу споров и также влияет на исход и положительный результат. Необъективность взглядов, разница понимания, даже абсолютно разная среда общения могут стать торможением при сдаче объекта. Как этого избежать? Мы предлагаем будущим специалистам быть более внимательными на этапе согласования проектной части. Ограничить, если это возможно, посещение и доступ с осмотром незаконченной работы третьим лицам, что можно прописать в договоре. Ну и основное требование к художнику – это практически идеальное исполнение эскиза, по возможности с максимально приближенными к реальности визуализациями, чтобы заказчик как можно полнее получил обзор и смог в итоге представить, как будет выглядеть законченный объект. Хотелось бы уточнить, что, выступая в роли полноправного цельного специалиста, художник вправе сам регулировать временные этапы посещения и надзора заказчиком выполняемых работ. Если заказчик осматривает работу в несогласованное время и делает замечания, нужно разъяснить, что это не конечный результат и нет повода для беспокойства, и настраиваться на продолжение проводимого регламента работ. Если же заказчик настаивает на переделке либо добавлении объектов, деталей в ходе работ, можно сослаться на пункт договора, предусматривающий взыскание дополнительной оплаты за любые изменения при проведении работ.

Еще один немаловажный момент. Если художник предполагает привлечение других художников в свою команду, он обязан оповестить об этом заказчика и избежать конфликтов. Иногда заказчик доверяет и отдает в работу самое ценное и дорогое и верит в способности реализации конкретного специалиста, и любые подмены, замены могут отрицательно отразиться на взаимоотношениях, обернуться итоге полным подрывом доверия. Если художник во время выполнения работ заболевает или меняет технологический процесс, любые происшествя и изменения он обязан обсуждать со стороной заказчика.

Есть объективные причины, которые вмешиваются в исполнительскую часть, и от художника всегда требуется сдержанность и безупречное мастерство. При выполнении художественного проекта нужно обязательно учитывать и согласовывать с заказчиком следующие моменты:

- проведение работ идет строго по графику и в режиме, одобренном сторонами;
- все изменения в ходе работ оплачиваются дополнительно (это касается рисунка и добавления либо полного изменения концепции эскиза, который обязательно подписывается стороной заказчика перед началом работ);
- монтаж художественных произведений выполняется в зависимости от техники в сроки, установленные сторонами с последующим подписанием акта приема-передачи;
- каждое действие, пожелание обязательно фиксируется в письменном виде;
- заключительное покрытие лаковым слоем производится только по требованиям эксплуатации помещения и также согласовывается с заказчиком;
- любые нарушения в технологическом процессе по вине заказчика обсуждаются и дополнительно оплачиваются для получения в итоге качественного художественного произведения.



Рис. 7. Готовая роспись



Рис. 8. Фрагмент готовой росписи

Рисунки 7 и 8 демонстрируют полностью законченную роспись, покрытую лаком. Для проведения данной работы на объекте в режиме реального времени с учетом удаленности объекта было потрачено три недели. После одобрения заказчиком всех

проведенных работ была произведена лакировка – это финишная часть любой художественной работы. Но нужно еще уточнить, что лакировка несет на себе две главные функции – это защита от внешних повреждений и объединение всех слоев при создании росписи в один общий цельный и законченный сюжет.

Подводя итоги, хотелось бы отметить, что художник может соперничать и чувствовать очень тонко и чутко. Учиться слышать и понимать пожелания других людей. И воплощать задуманное в жизнь. Произведения, конечно, могут носить сугубо авторский характер и отражать только то, что хотел высказать в своей работе художник. Но это художественное видение должно быть одобрено заказчиком, который долгие годы будет видеть произведение, жить с ним рядом и постоянно наблюдать, размышлять. В нашем мире очень много демонстрационных проектов частного и общественного порядка, где художник может выразить свое художественное видение. Но бывает и так, что художник воплощает не совсем свои идеи или вообще копирует или использует аналоги. Что делать... Мир искусства очень разнообразен. Художник может всегда найти именно своих зрителей. И задача художника-монументалиста – основываясь на грамоте монументального произведения, создавать неповторимые, качественные, высокодуховные вещи, которые станут частью современного мира и войдут в историю либо станут отражением эпохи. Мы обязаны не просто научиться выстраивать свои взаимоотношения с заказчиками или целой командой людей, зачастую очень далеких от творчества, но и научиться правильно и чутко отображать их пожелания, всегда настаивая на правильности и красоте выбранных образов. Если же не удастся направить, обязательно показывать и привлекать примеры из прошлого. История искусств и ее наследие настолько богаты произведениями, на которых можно многому научиться и часто даже полностью основываться, что заказчик обязательно услышит и даст возможность художнику высказать именно свою точку зрения.

Художник-монументалист с помощью техник монументально-декоративного искусства имеет большую возможность сделать наш мир исключительным во всех смыслах. Показывая детям, окружая взрослых монументальными работами, мы обогащаем внутренний мир людей и заставляем невольно стать участниками прекрасного, неповторимого – игры цвета и света, образного ряда. Произведения монументалистов учат мир доброте и эстетике. Создавая произведения монументально-декоративного искусства, мы даем прекрасную возможность для развития гармоничных и высокодуховных людей. Ведь именно среда и окружение формируют личность человека, делают нас добрее и чище.

ALGORITHM FOR WORKING WITH A REAL CUSTOMER

T.L. Sidko Associate Professor

Kryachkov Novosibirsk State University of Architecture, Design and Arts

***Abstract.** The article describes the process of realization of a work of art in real time and interaction with all involved persons. An example of the development of events when performing the task of solving the interior of a country private house is given. Recommendations are given in the sequence of stages of conducting the process of performing an art project. As well as a description of the work on the artwork in direct contact between the artist and the customer. Possible nuances arising during the realization of artistic works are described. Examples are given using photographs with a clear chronological sequence. This article can serve as an example and give a complete picture of the conduct of artistic works on the object and will be used as an instruction.*

***Keywords:** customer, monumental and decorative art, object, implementation, algorithm, staging, artwork, artist.*